

## « Новогодний стеклянный шар в PhotoShop »

### Урок по PhotoShop (фотошоп) про новогодний стеклянный шар с елочкой внутри...

В этом уроке нарисуем стеклянный шар с заснеженной елочкой внутри. Урок среднего уровня сложности, предполагает наличие умения пользоваться векторными формами.

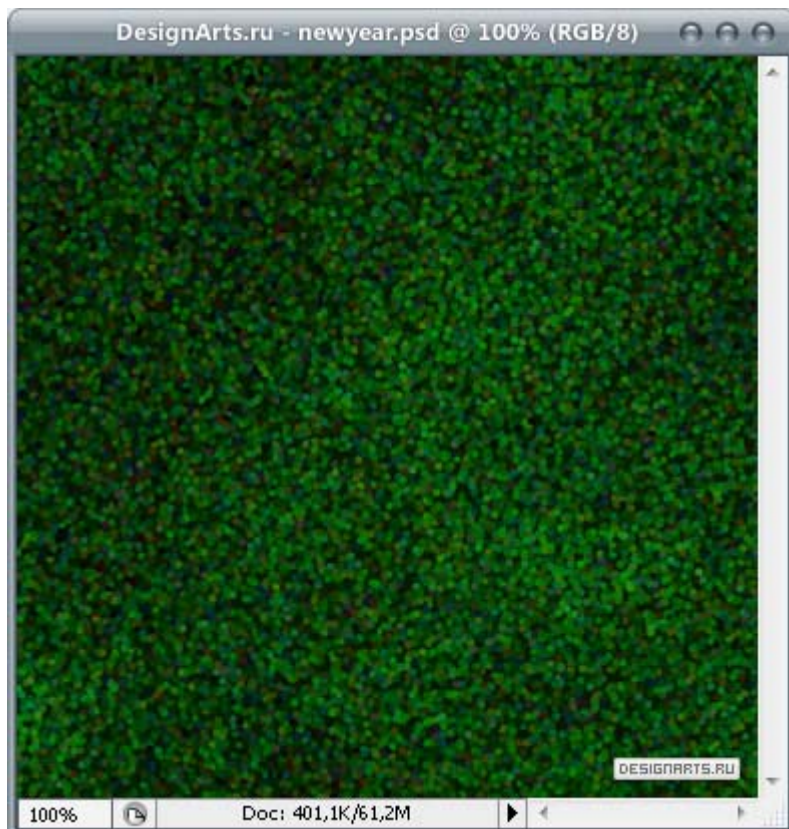
#### Новогодний стеклянный шар в фотошопе

1. Создаем новое изображение с размерами 370x370px.
2. Сейчас мы сразу сделаем текстуру, которая пригодится в ходе выполнения урока.

Создайте новый слой (**Create a new layer** (Создать новый слой) внизу панели слоев **Layers** (Слой)). На панели инструментов установите рабочие цвета — **#046504** в качестве основного и **#061b01** в качестве фонового. Выбираем пункт меню **Filter** —> **Render** —> **Clouds** (Фильтр —> Рендеринг —> Облако) и получаем неоднородный зеленый фон:



Теперь применим другой фильтр: **Filter** —> **Pixelate** —> **Pointillize** (Фильтр —> Оформление —> Пуантилизм) с параметром **Cell Size** (Размер ячейки) равным **5px**:

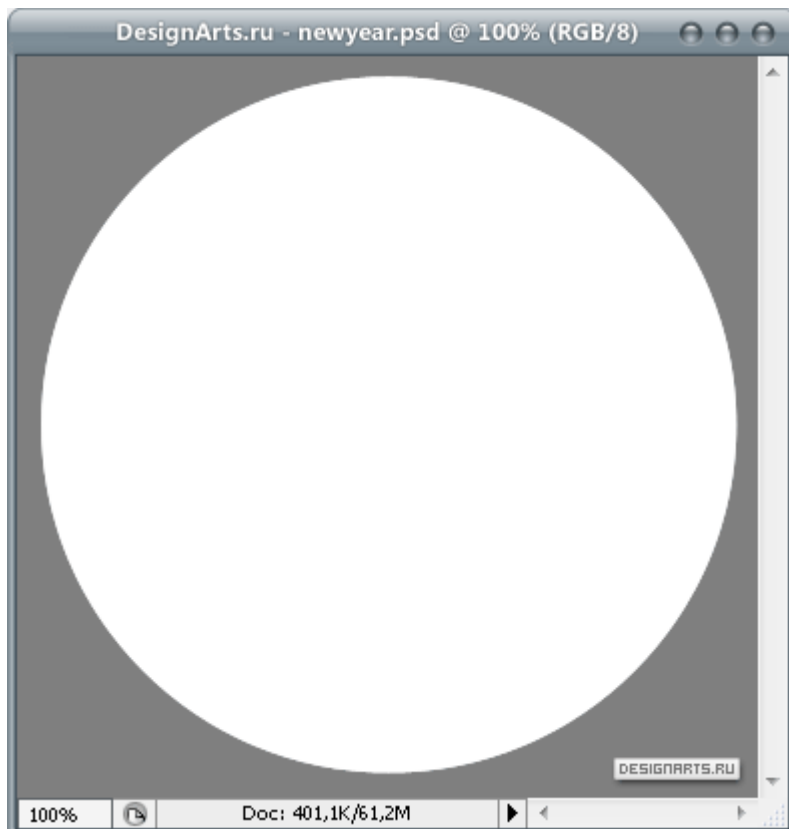


3. Для того, чтобы мы смогли в дальнейшем воспользоваться полученным изображением по назначению, создадим из него текстуру.

Выберите пункт меню **Edit** —> **Define Pattern...** (Редактирование —> Определить узор). В появившемся окне можете задать этой текстуре какое-нибудь название, а можете оставить предлагающееся. Нажимаем на **Ok**. Наша текстура теперь будет занесена в общий список текстур. Пригодится она позже, сейчас займемся другим, а полученный нами слой можно смело удалить, иначе он будет только мешаться (**Layer** —> **Delete** —> **Layer** (Слой —> Удалить —> Слой)).

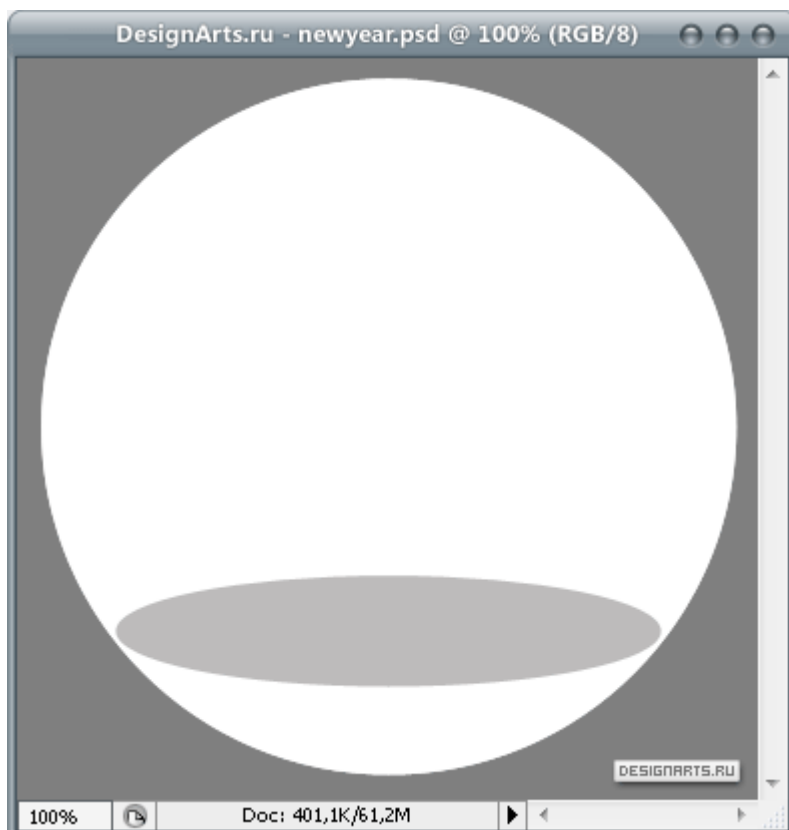
4. Создадим новый слой и зальем его с помощью **Paint Bucket Tool** (Заливка) некоторым цветом, для удобства я выбрал нейтральный серый цвет. Давайте договоримся присваивать слоям осмысленные названия — так мы не запутаемся потом, когда будем применять к слоям эффекты. Этот назовем «Фон». Сделать это можно щелкнув два раза по названию слоя в палитре слое. В дальнейшем я буду сразу называть слой при его создании.

5. Используя инструмент **Ellipse Tool** (Эллипс) нарисуем круг чуть меньше нашей области рисования (удерживайте **Shift** для получения окружности правильной формы). Слой с этим эллипсом назовем «Сфера1»:

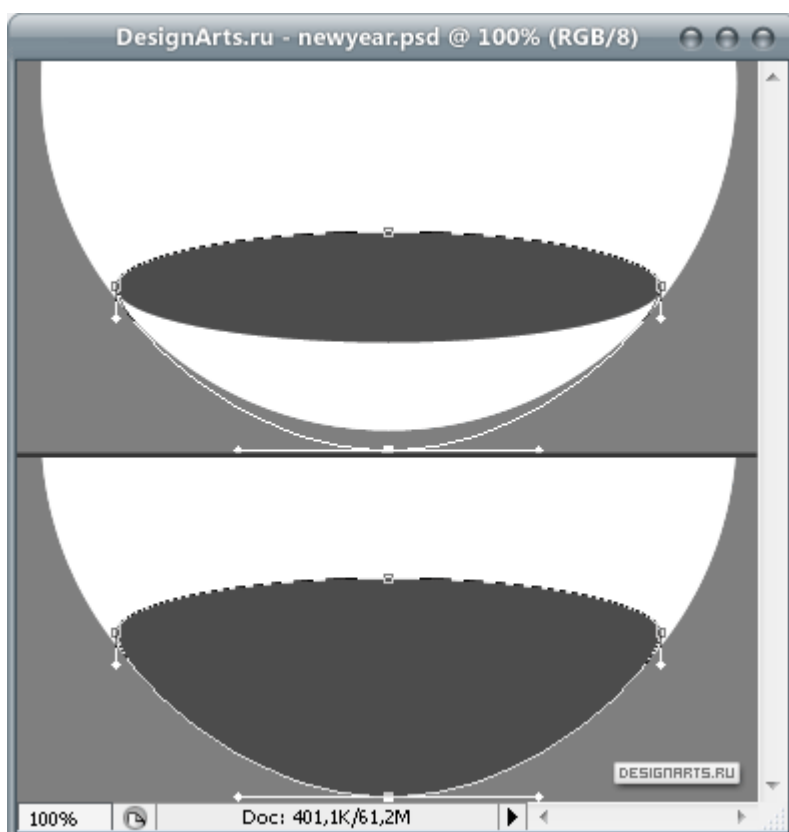


6. Сделаем копию этого слоя **Layer** → **Duplicate Layer...** (Слой → Дублировать слой). Этот слой назовем «Сфера2». Теперь у нас два круга один над другим.

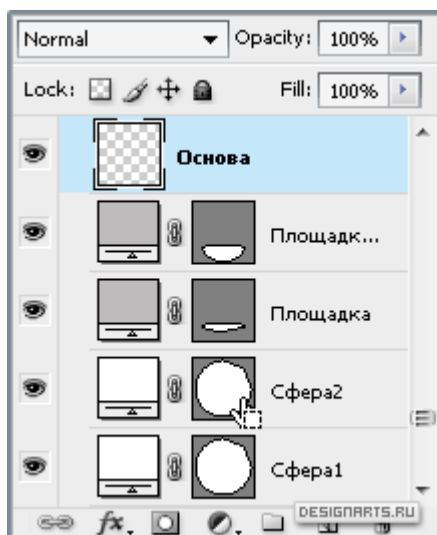
7. Создаем новый слой — «Площадка». Выбираем **Ellipse Tool** (Эллипс) и рисуем эллипс в нижней части круга. Он должен почти касаться границ окружности, но не доходить до них примерно пикселя на 3. Чтобы аккуратно расположить эллипс в нужном месте, а заодно, в случае необходимости, поправить его размеры, можно воспользоваться командой **Edit** → **Free Transform Path** (Редактирование → Свободное трансформирование):



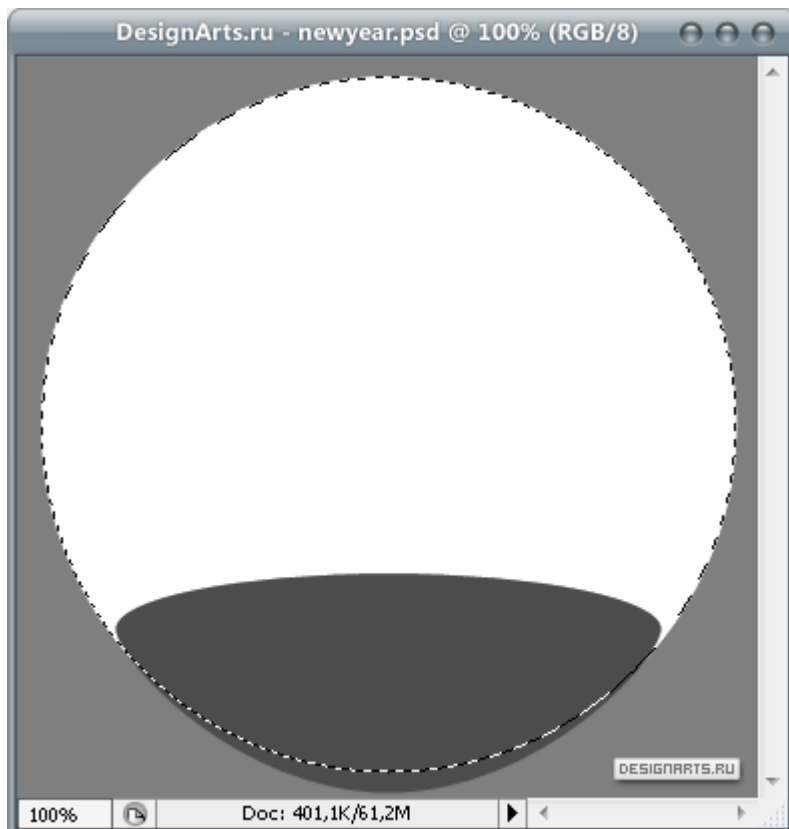
8. Сделаем копию этого эллипса (**Layer** → **Duplicate Layer...** (Слой → Дублировать слой)). Слой никак не называем, так как скоро его удалим. Выбираем инструмент **Direct Selection Tool** (Частичное выделение) и ухватившись им за нижнюю опорную точку, передвигаем ее вниз за границы окружности так, чтобы вся нижняя половина, теперь уже бывшего, эллипса вышла за границы окружности:



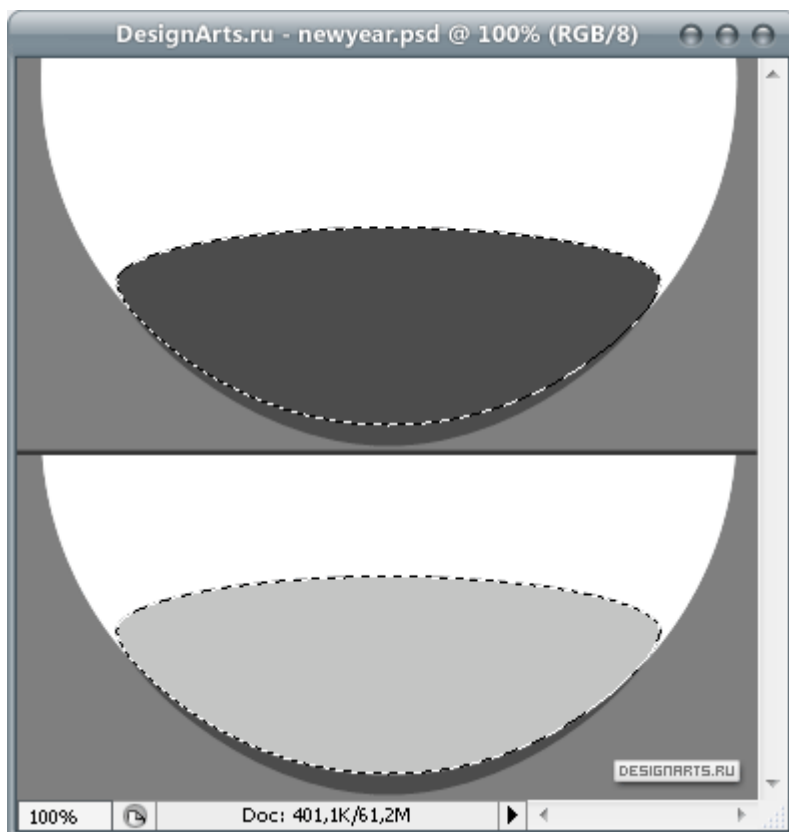
9. Создаем новый слой — «Основа». Зажав **Ctrl** кликаем левой клавишей мыши по уменьшенному изображению окружности в панели слоев (по какой из двух — не важно):



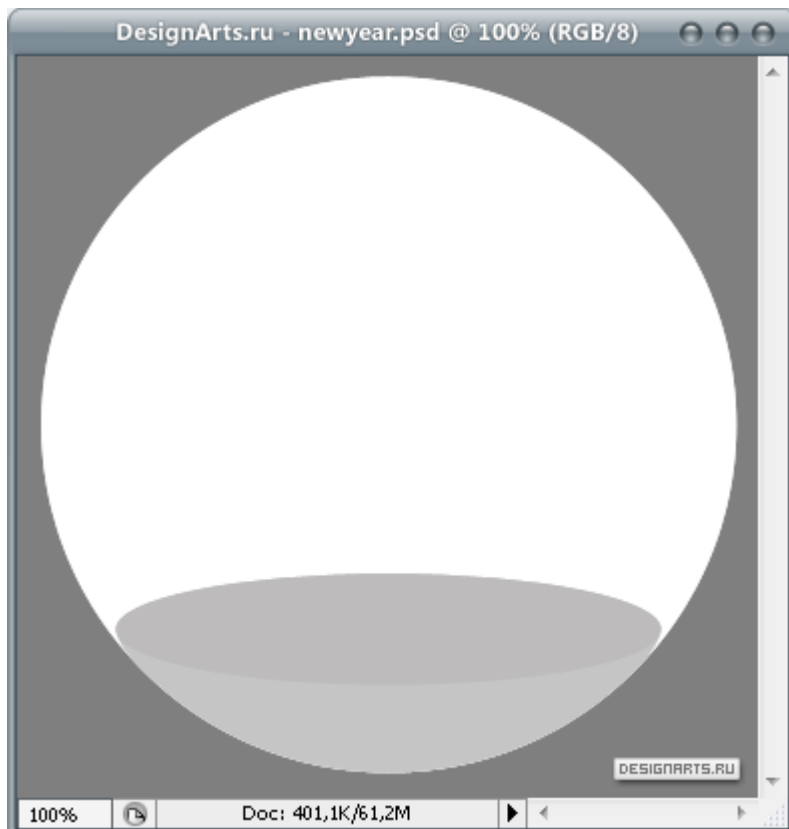
В рабочей области должно появиться выделение повторяющее окружность:



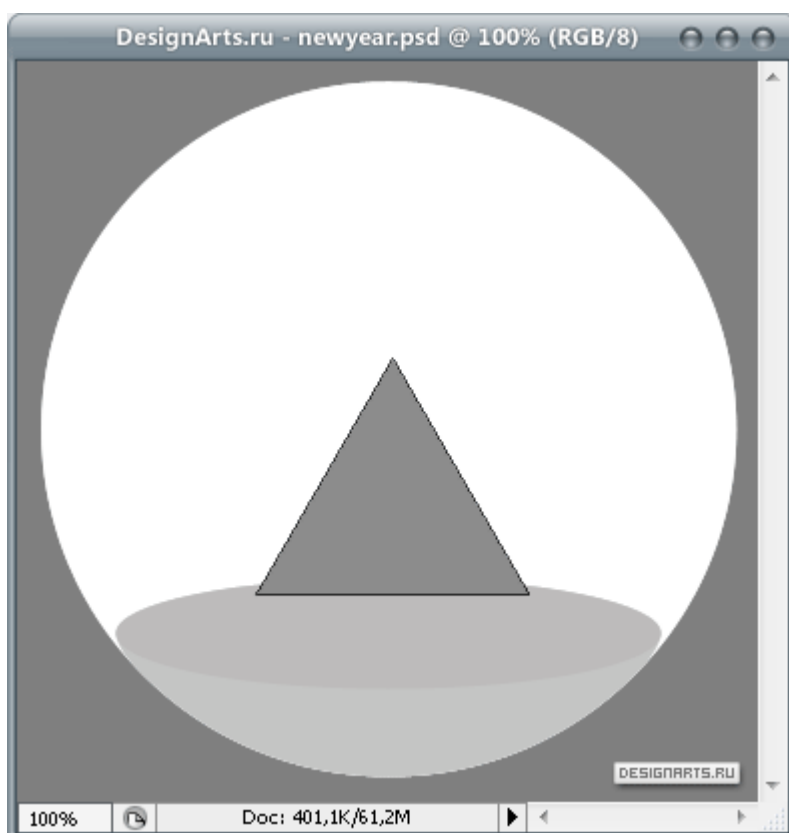
Теперь зажимая **Ctrl + Shift + Alt** также кликаем по миниатюре, изображающей копию эллипса (форму которого мы изменили). В результате этих действий выделеной останется только область, соответствующая пересечению этих двух фигур. Эту выделенную область нужно залить любым цветом при помощи инструмента **Paint Bucket Tool** (Заливка):



Снимем выделение, зажав **Ctrl + D**. Слой с измененным эллипсом удалим. Слой «Площадка» перенесем выше слоя «Основание»:



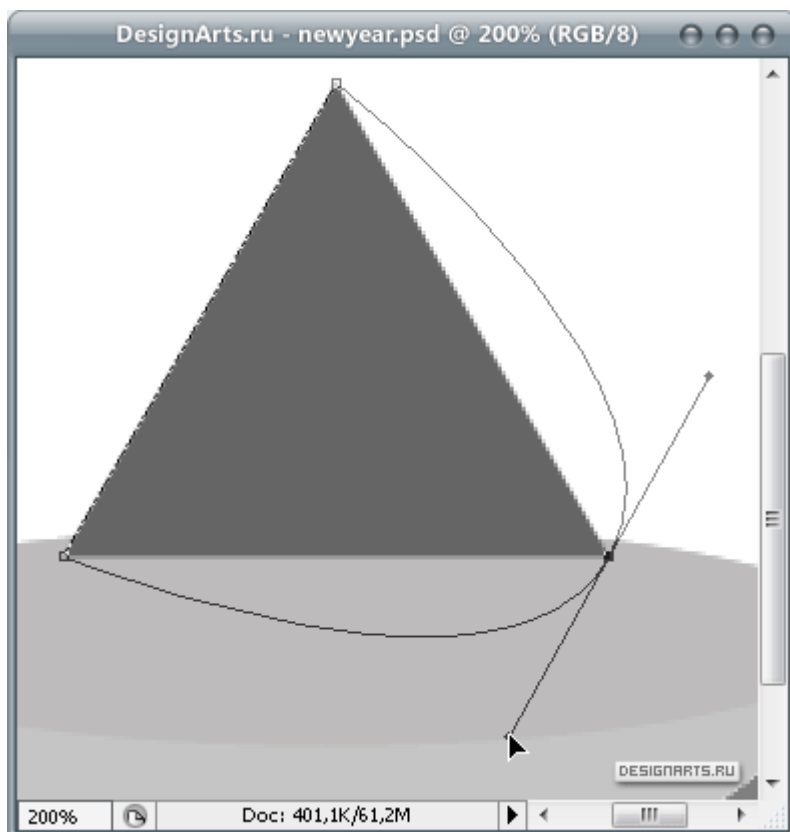
10. Начнем рисовать елочку. Выберите инструмент **Polygon Tool** (Многоугольник) и в свойствах инструмента выберите число сторон равное 3 (**Sides**). С помощью этого инструмента нарисуйте треугольник (удерживайте **Shift** при создании, это позволит расположить его так, как нам нужно — одной из вершин вверх):



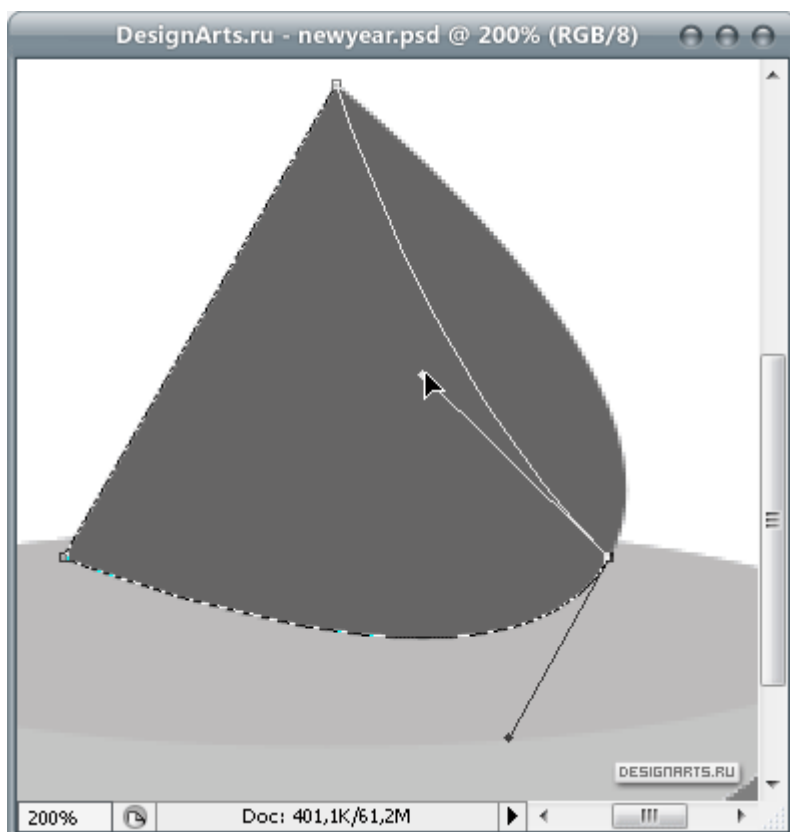
Полученный слой назовем «Ярус елки».

11. Выбираем инструмент **Convert Point Tool** (Конвертировать узловую точку) и делаем с помощью него следующее:

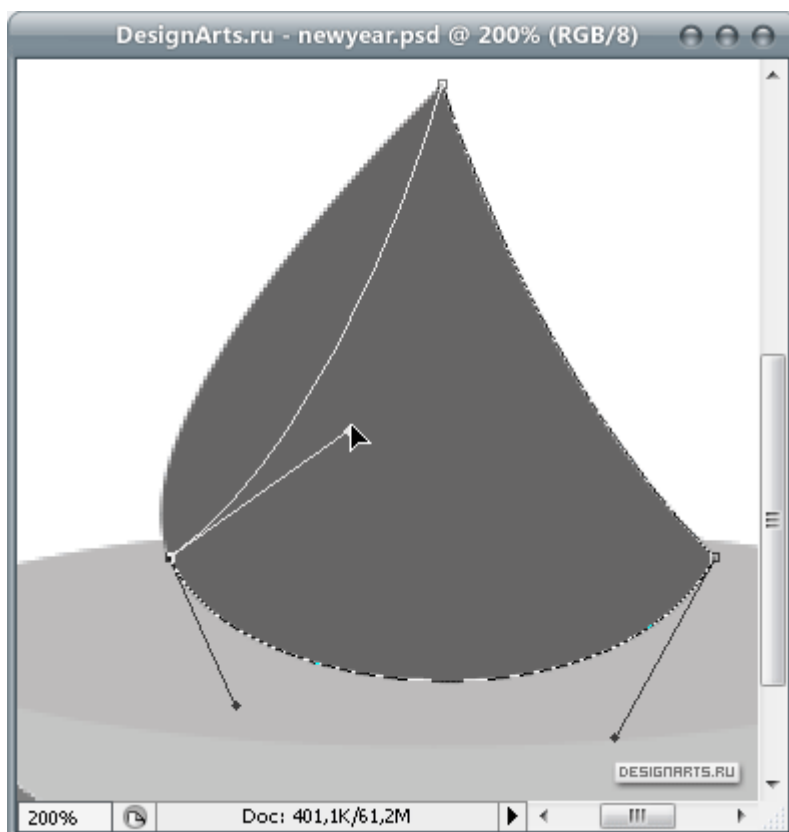
а) Щелкаем по нижней узловой точке, вытягиваем направляющие линии (угол превращается в дугу):



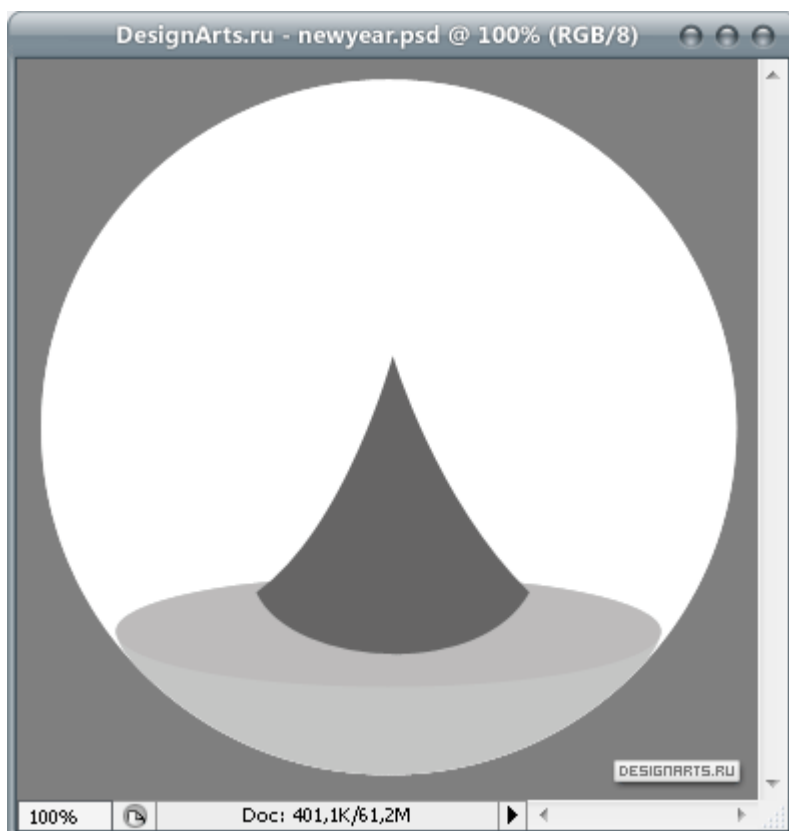
б) Тянем верхний маркер на направляющей в сторону центра:



с) Продельваем тоже с другой стороны:

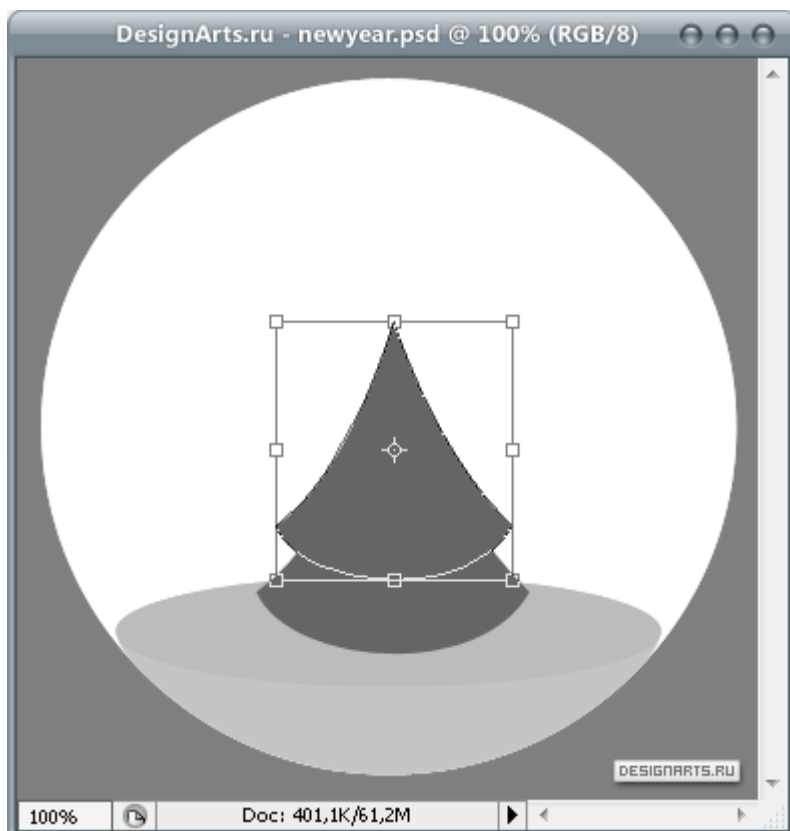


В результате получим такую фигуру. В дальнейшем я буду условно называть её «конус»:

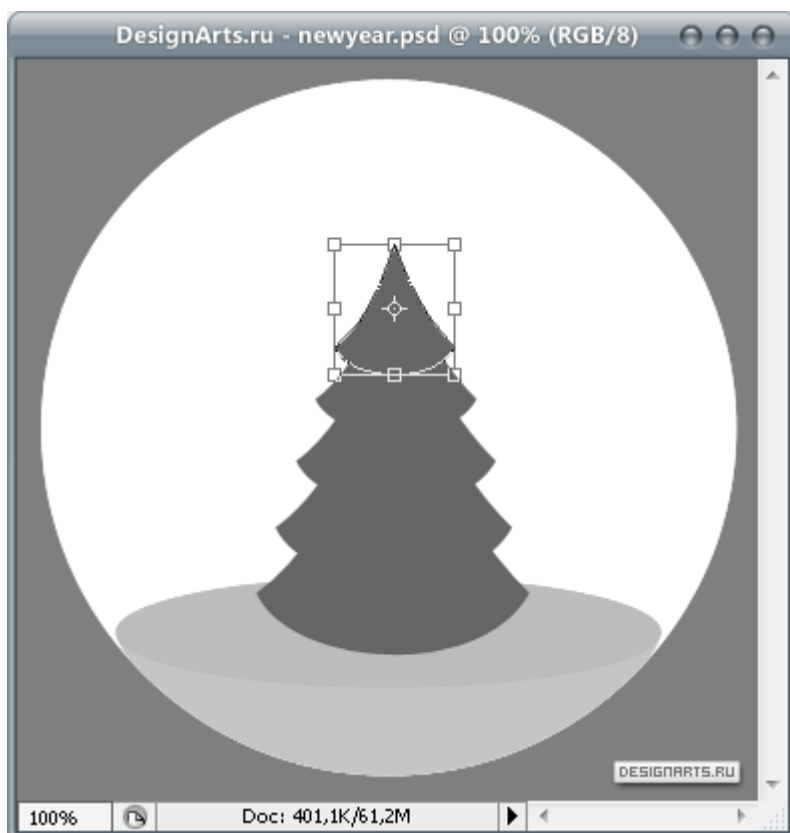


12. Копируем слой (**Layer** → **Duplicate Layer...** (Слой → Дублировать слой)) и пользуясь трансформированием **Edit** → **Free Transform Path** (Редактирование → Свободное трансформирование) немного уменьшаем «конус» и передвигаем его повыше:

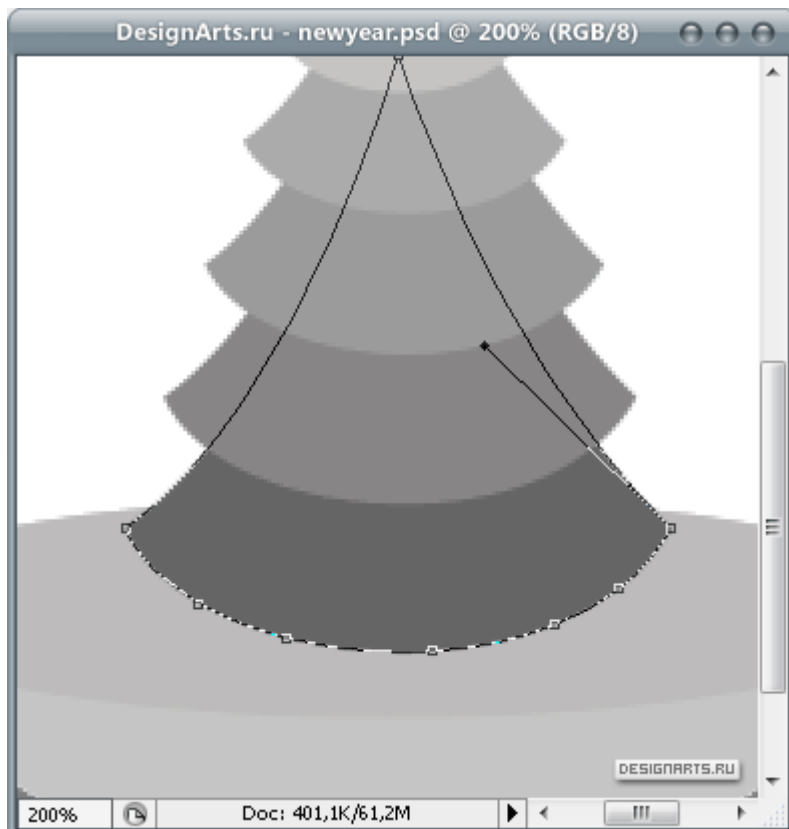




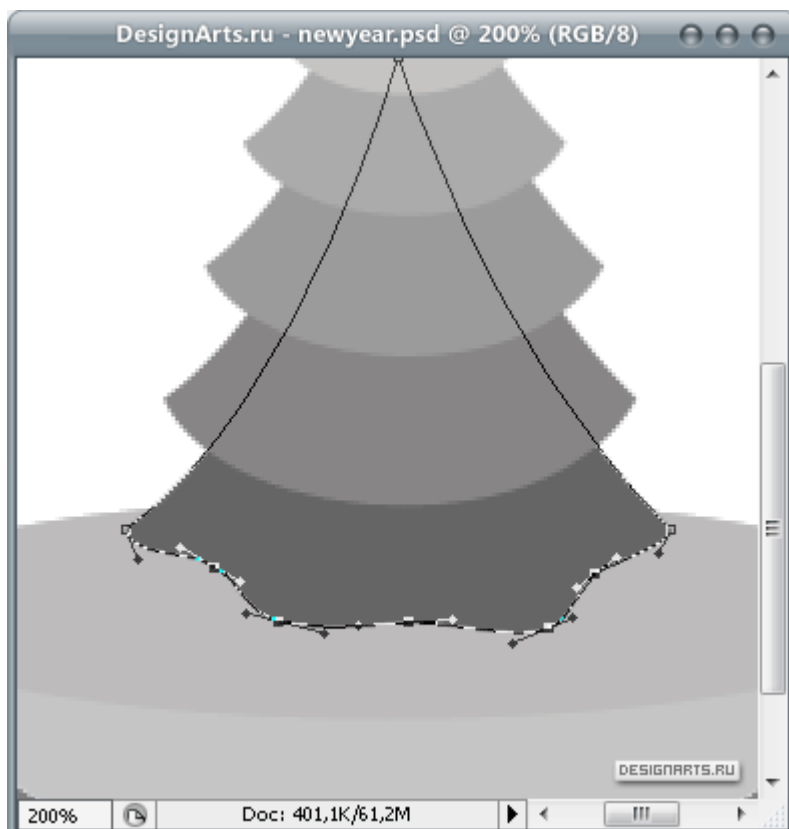
Проделав эти операции еще три раза мы получим «каркас» будущей елки — пять «конусов», один меньше другого, размещенных в разных слоях:



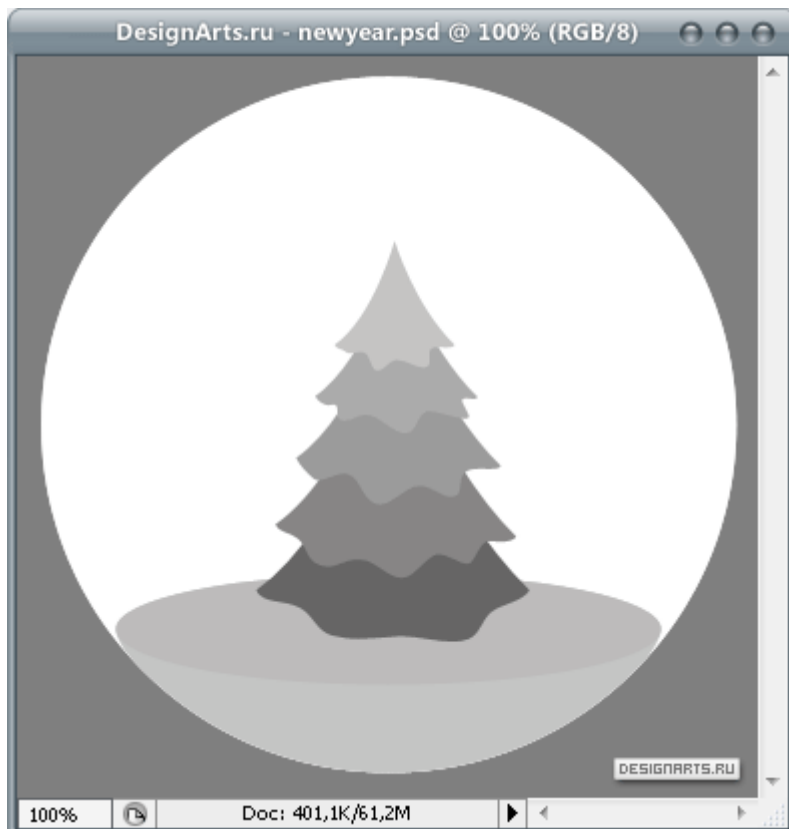
13. Полученные очертания уже напоминают ёлку. Сейчас все конусы сливаются, так как они одного цвета, поэтому для удобства я изменил их цвета. Внесем небольшие изменения в форму каждого «яруса» ёлки. Для этого выберите инструмент **Add Anchor Point Tool** (Добавить узловую точку) и добавьте несколько узловых точек на нижнюю границу фигуры:



При помощи **Direct Selection Tool** (Частичное выделение) немного раздвинем их друг относительно друга:

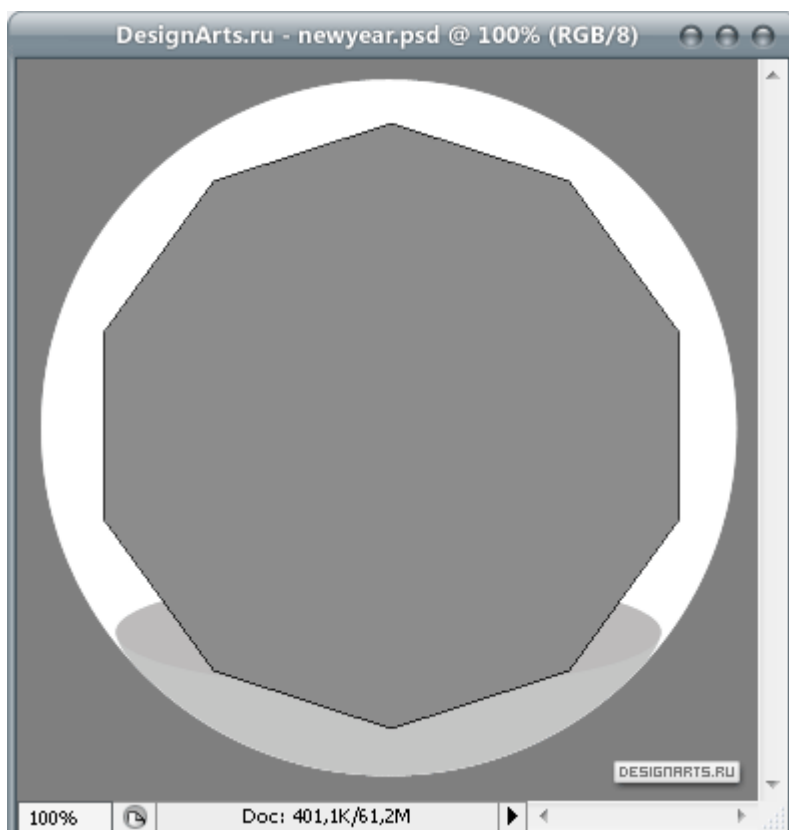


Проделав тоже для всех частей елки получим нечто похожее:

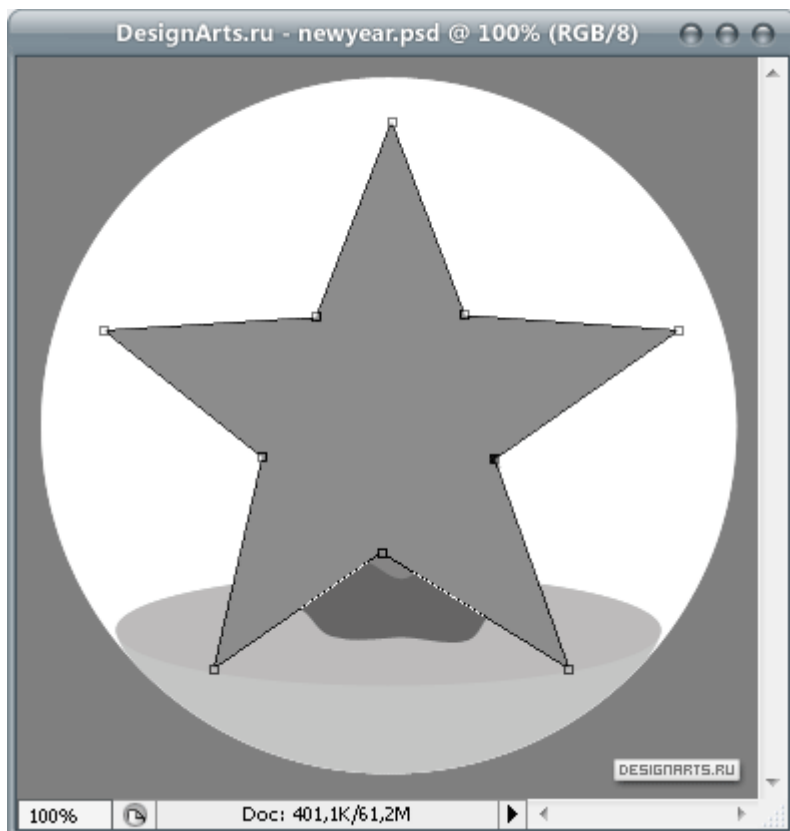


Форма ёлки готова.

14. Нарисуем звезду, которая будет располагаться на верхушке ёлки. Создайте новый слой («Звезда») и выберите инструмент **Polygon Tool** (Многоугольник). Число сторон для него задайте равным 10. Нарисуем этот многоугольник удерживая **Shift** и вращая, пока не получим расположение как на картинке (фигура пусть будет большого размера, уменьшим потом):

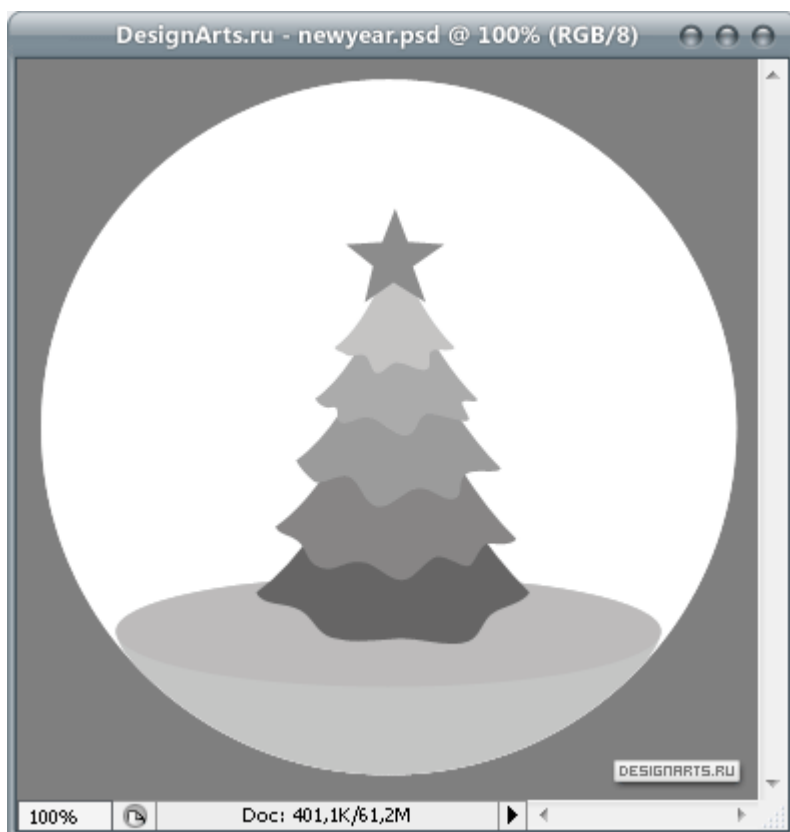


15. Теперь при помощи инструмента **Direct Selection Tool** (Частичное выделение) сдвинем узловые точки, через одну, к центру:

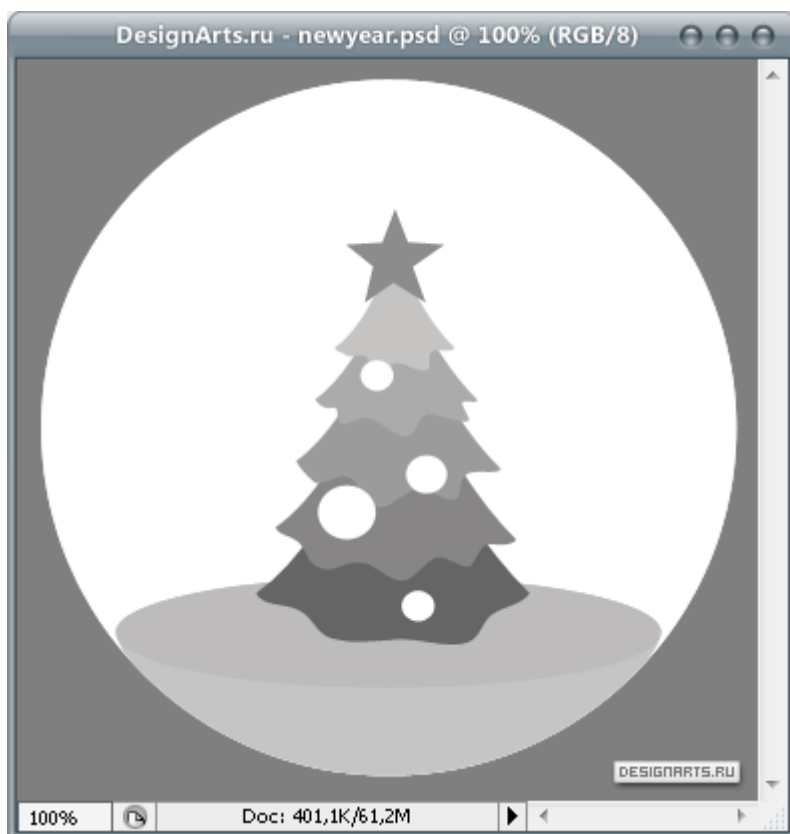


Не мучайтесь с идеальной симметричностью получающейся звезды, в данном случае она не нужна.

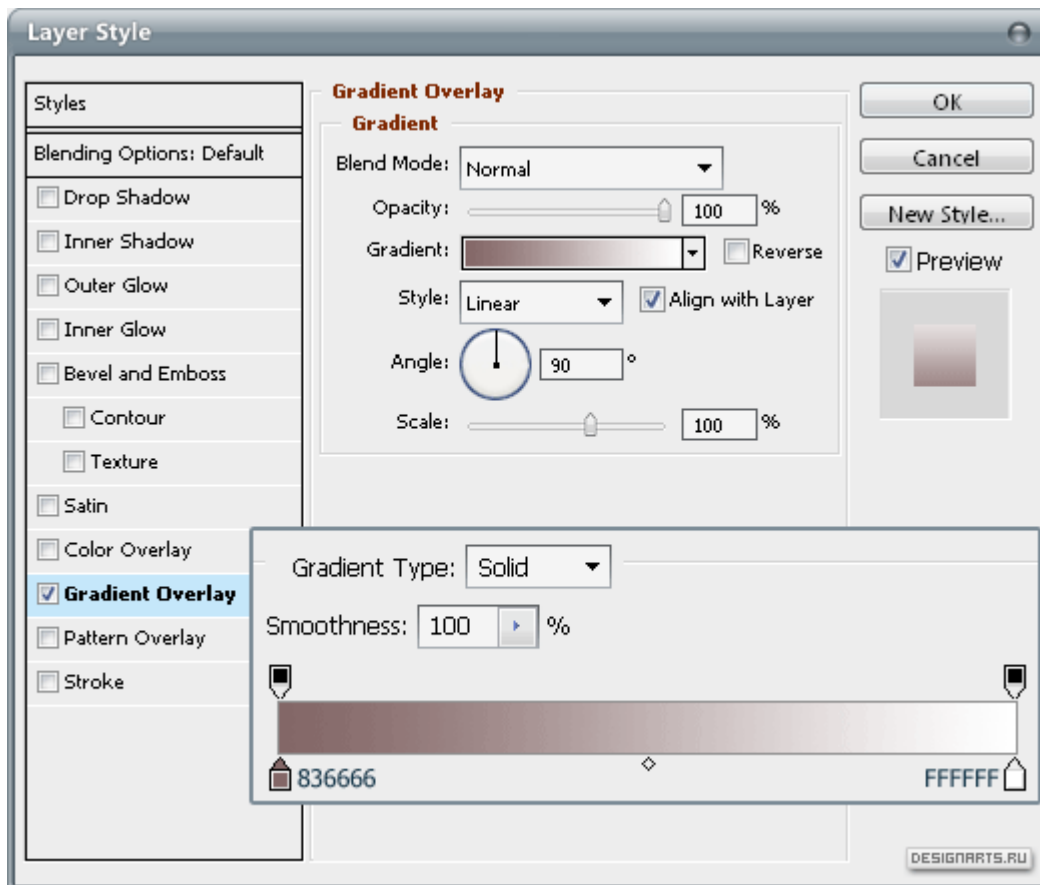
16. Полученную фигуру уменьшите и «поместите» на елку при помощи команды **Edit** —> **Free Transform Path** (Редактирование —> Свободное трансформирование):



17. Повесим на елку несколько шариков. Я нарисовал четыре окружности инструментом **Ellipse Tool** (Эллипс). Каждому из этих слоев тоже желательно дать имя: «Шарик1», «Шарик2», и т.п. Главное не лениться, это здорово упрощает жизнь, когда приходится разбираться в большом количестве слоев:



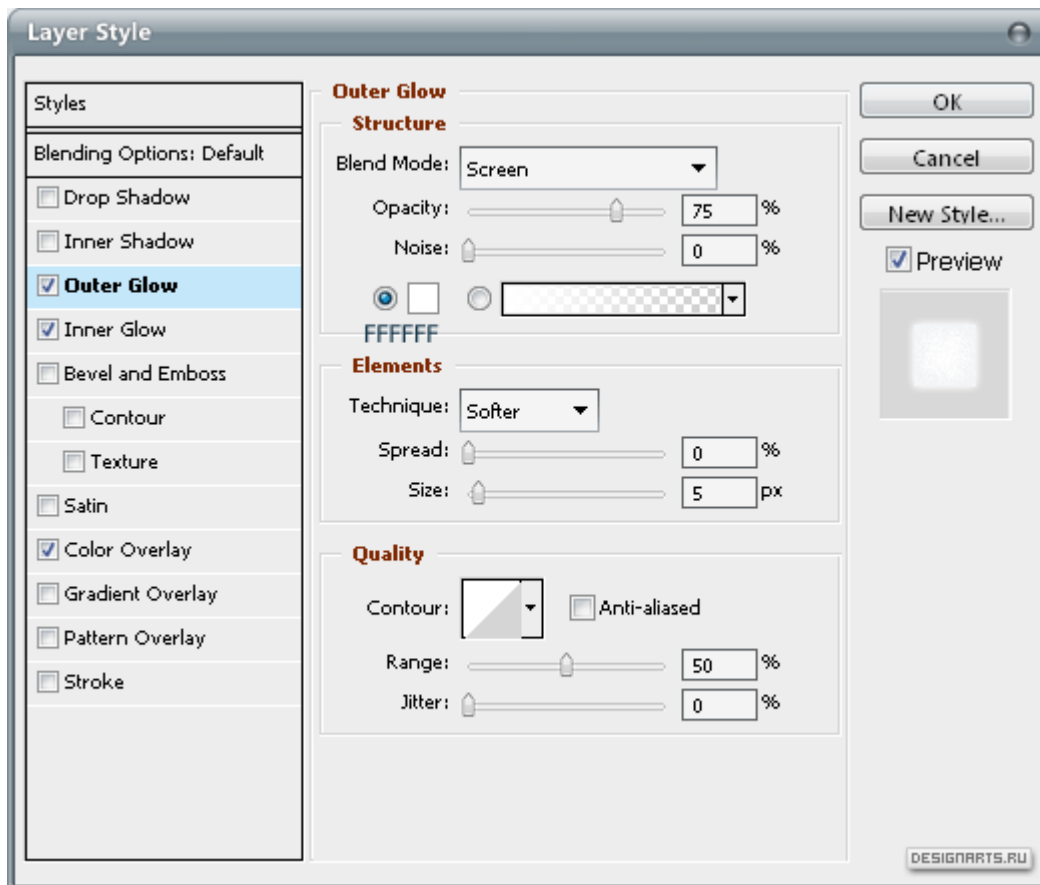
18. Пришло время применить к нарисованным фигурам эффекты. Тут и пригодятся названия слоев. Итак, выберите слой «Основа». Выполните двойной клик правой клавишей мыши по свободному месту справа от изображения слоя в панели слоев и в появившемся окне **Layer Style** (Эффект слоя) выбираем пункт **Gradient Overlay** (Наложение градиента). Клик по полоске заполненной градиентом открывает окно **Gradient Editor** (Правка градиента) (вид градиента, устанавливаемый в нем, для компактности, приводится на том же рисунке):



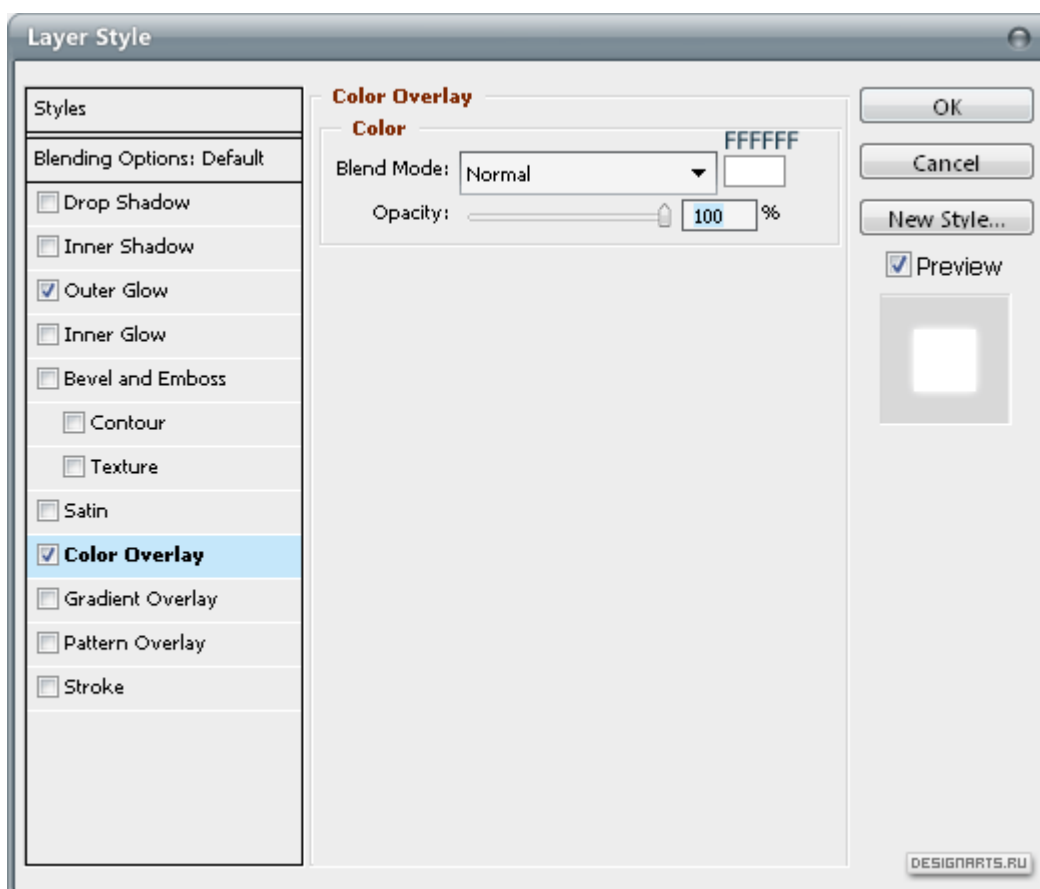
Соглашаемся с изменениями нажатиями на **Ok**.

19. Для слоя «Площадка» примените следующие эффекты:

а) **Outer Glow** (Внешнее свечение):

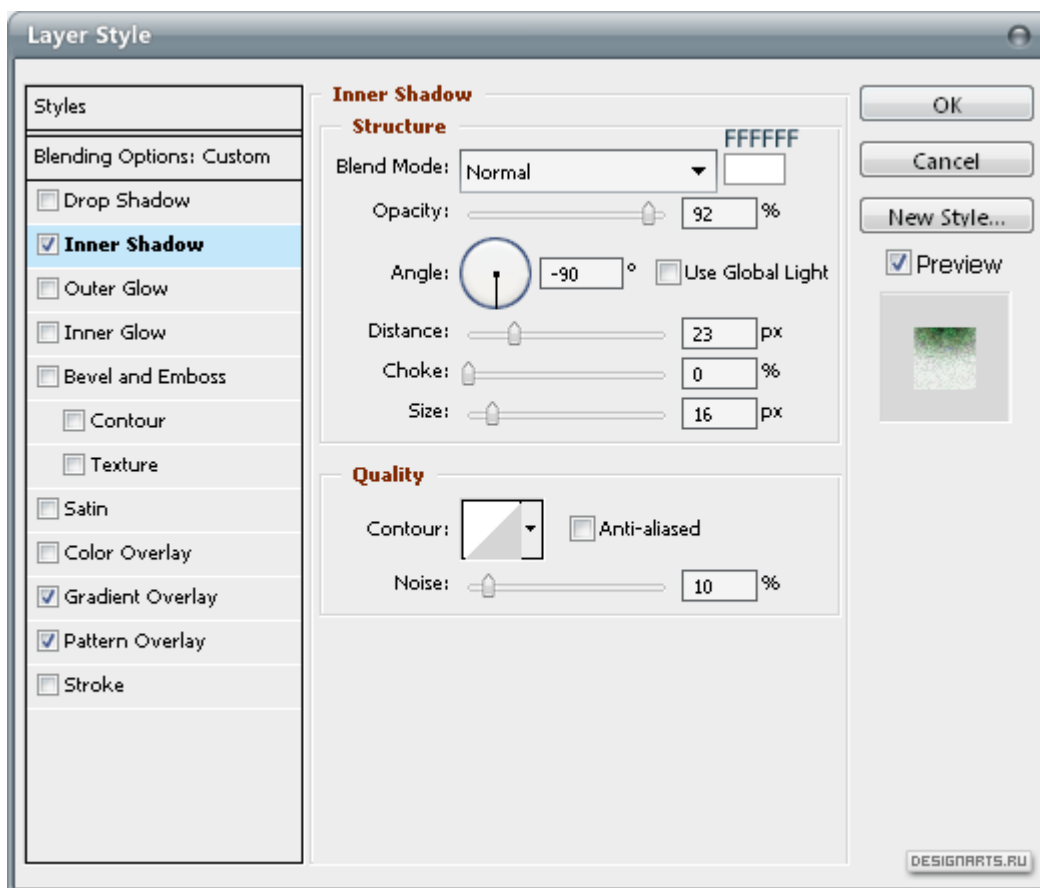


b) **Color Overlay** (Наложение цвета):

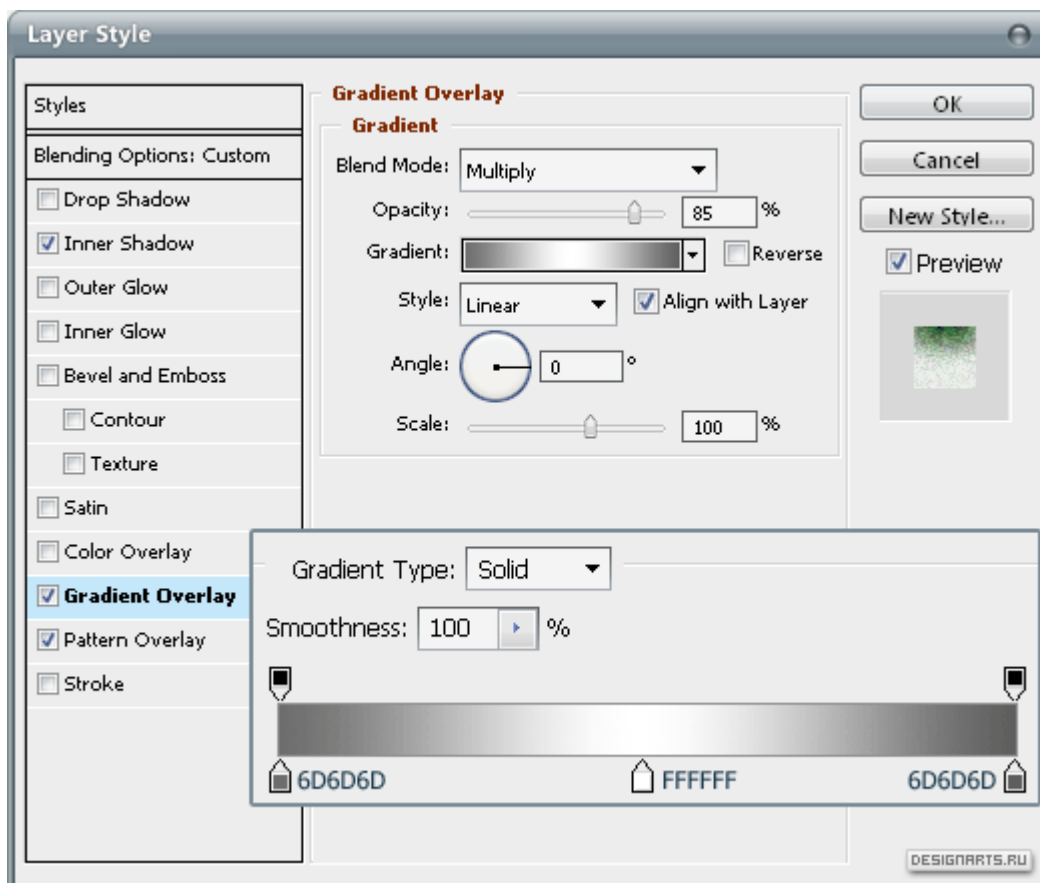


20. Выберите один из слоев с названием «Ярус елки» и примените эффекты:

a) **Inner Shadow** (Внутренняя тень):

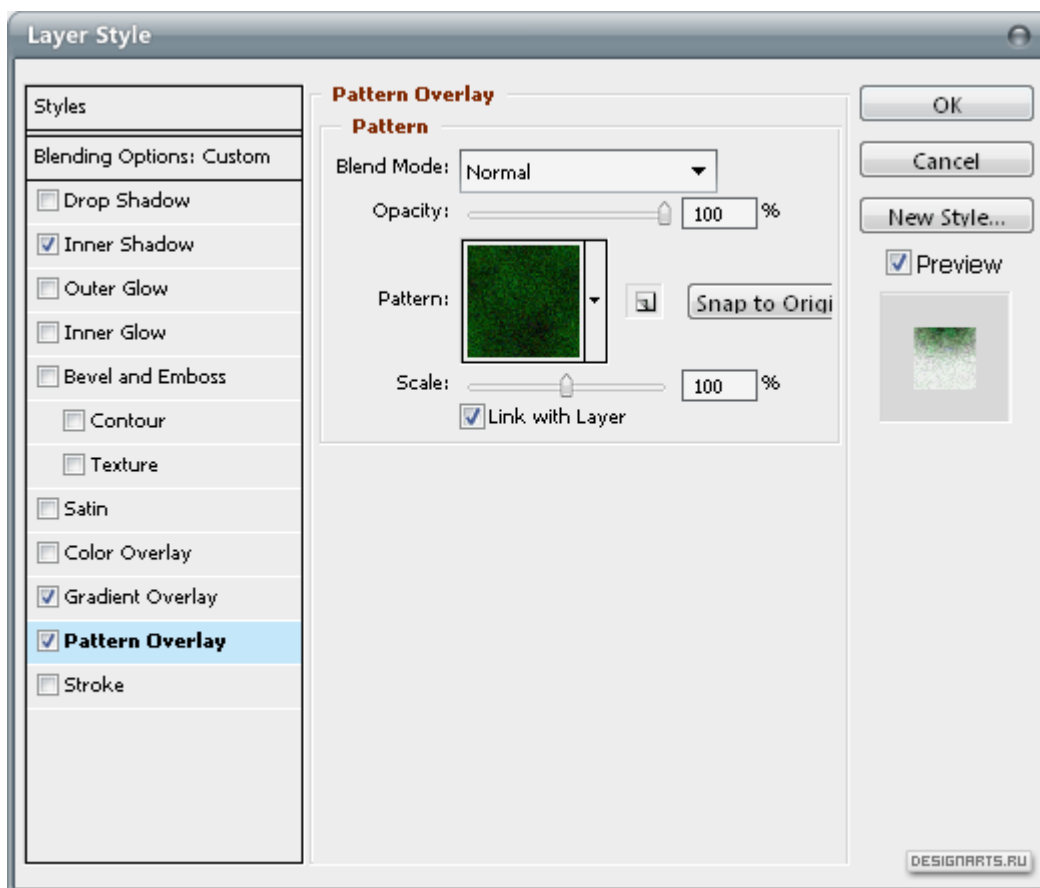


b) **Gradient Overlay** (Наложение градиента):



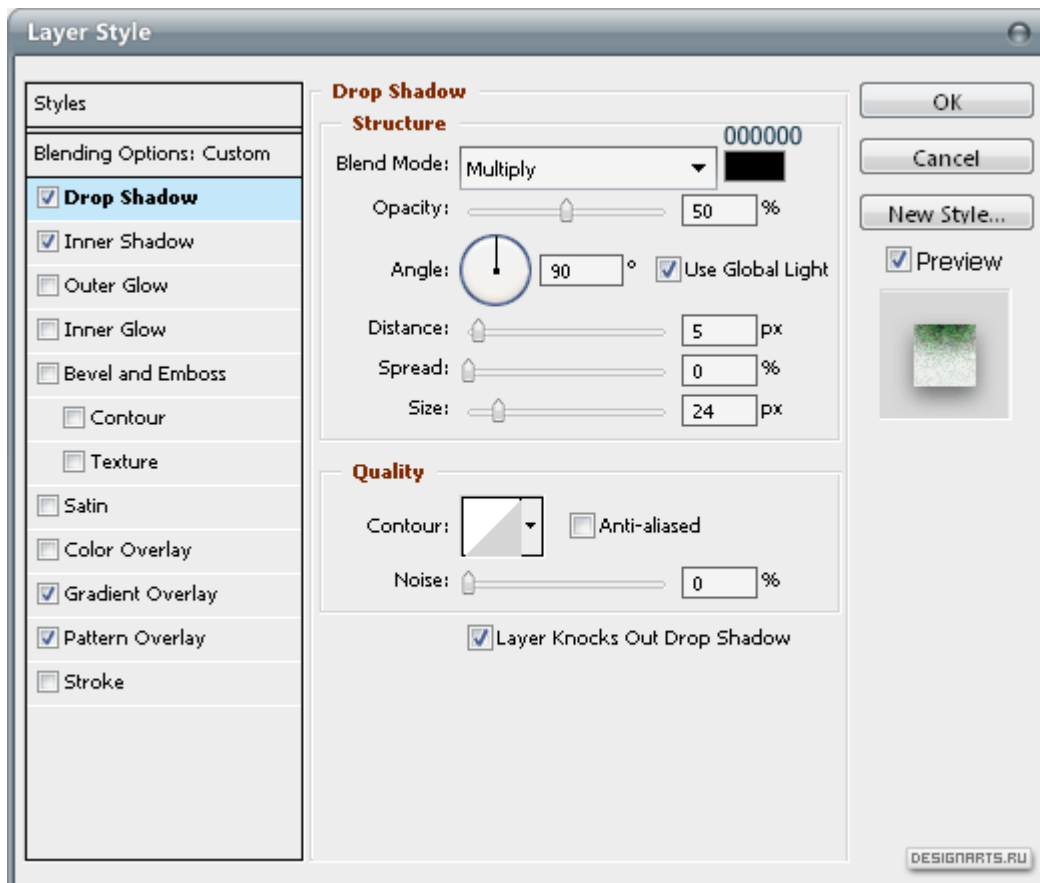


с) **Pattern Overlay** (Наложение узора). Вот тут и пригодится текстура сделанная нами в начале урока:



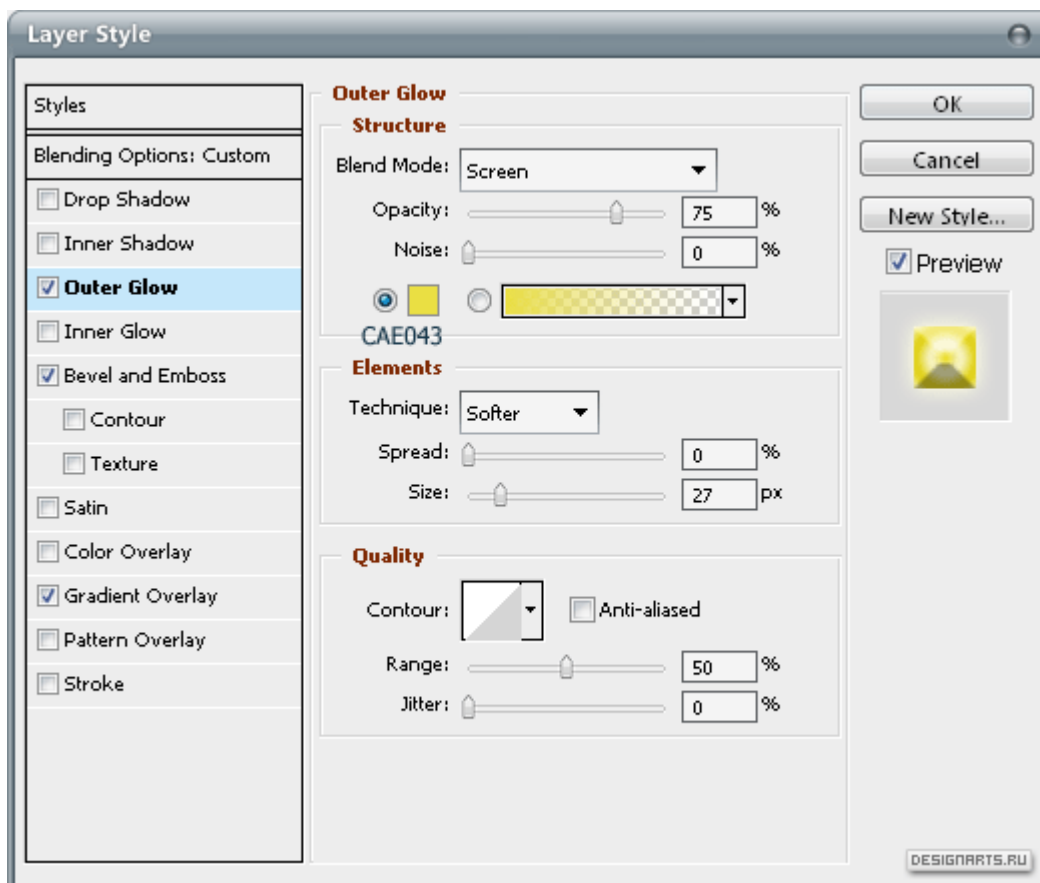
Полученный стиль скопируйте (щелчок правой клавишей мыши по названию слоя —> **Copy Layer Style** (Скопировать стиль слоя)) и примените для оставшихся ярусов (щелчок правой клавишей мыши по названию слоя —> **Paste Layer Style** (Вклеить стиль слоя)).

Для слоя с самым нижним ярусом добавьте еще один эффект — **Drop Shadow** (Тень):

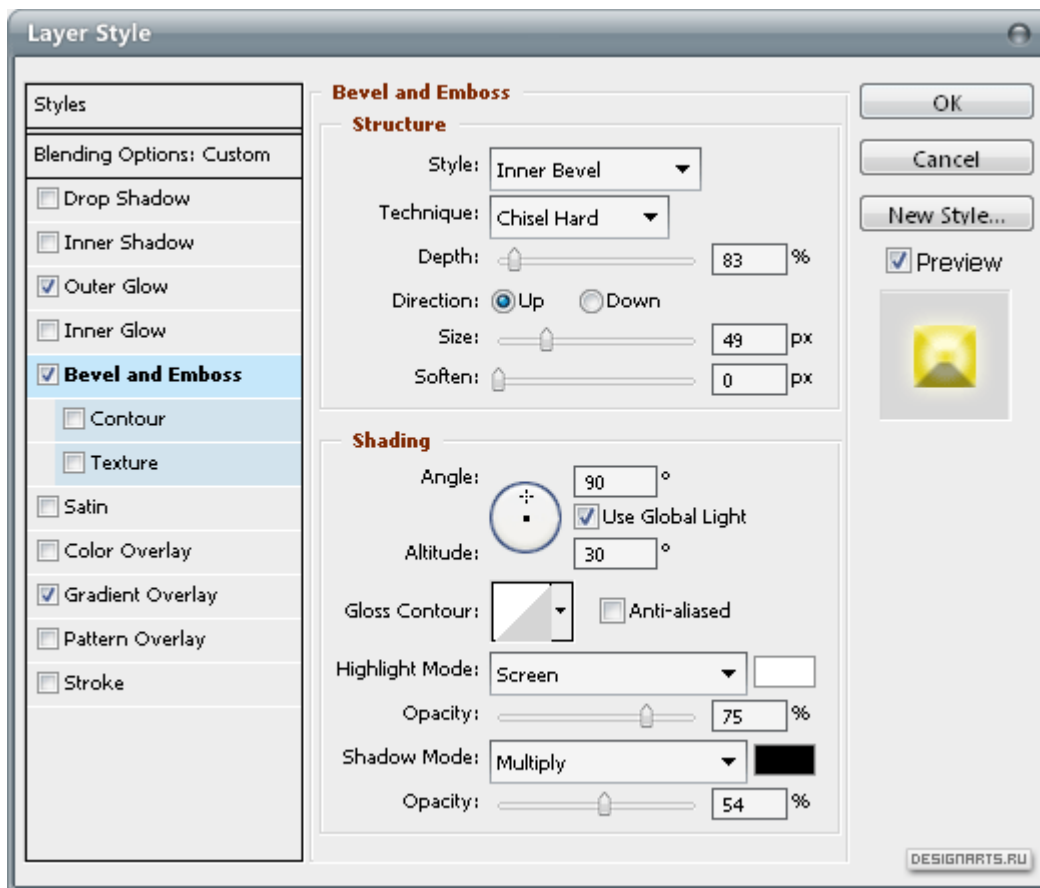


21. Для слоя «Звезда» эффекты следующие:

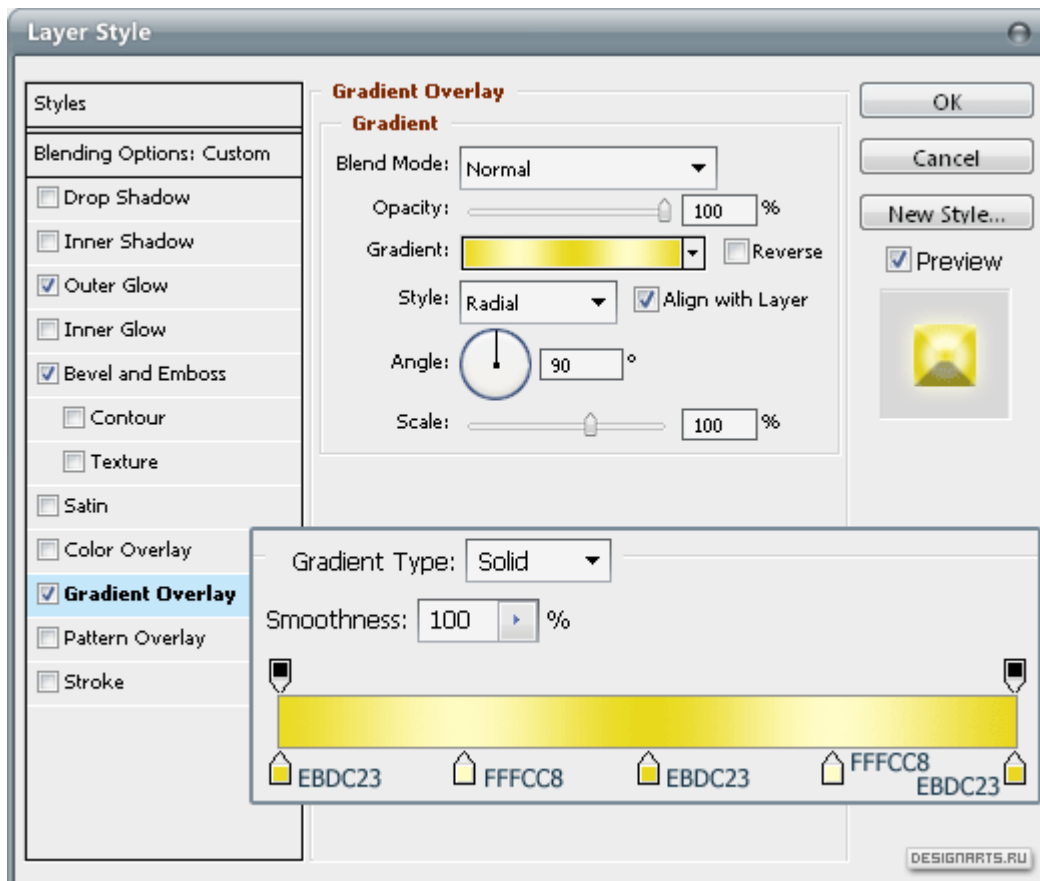
а) **Outer Glow** (Внешнее свечение):



b) **Bevel and Emboss** (Тиснение):

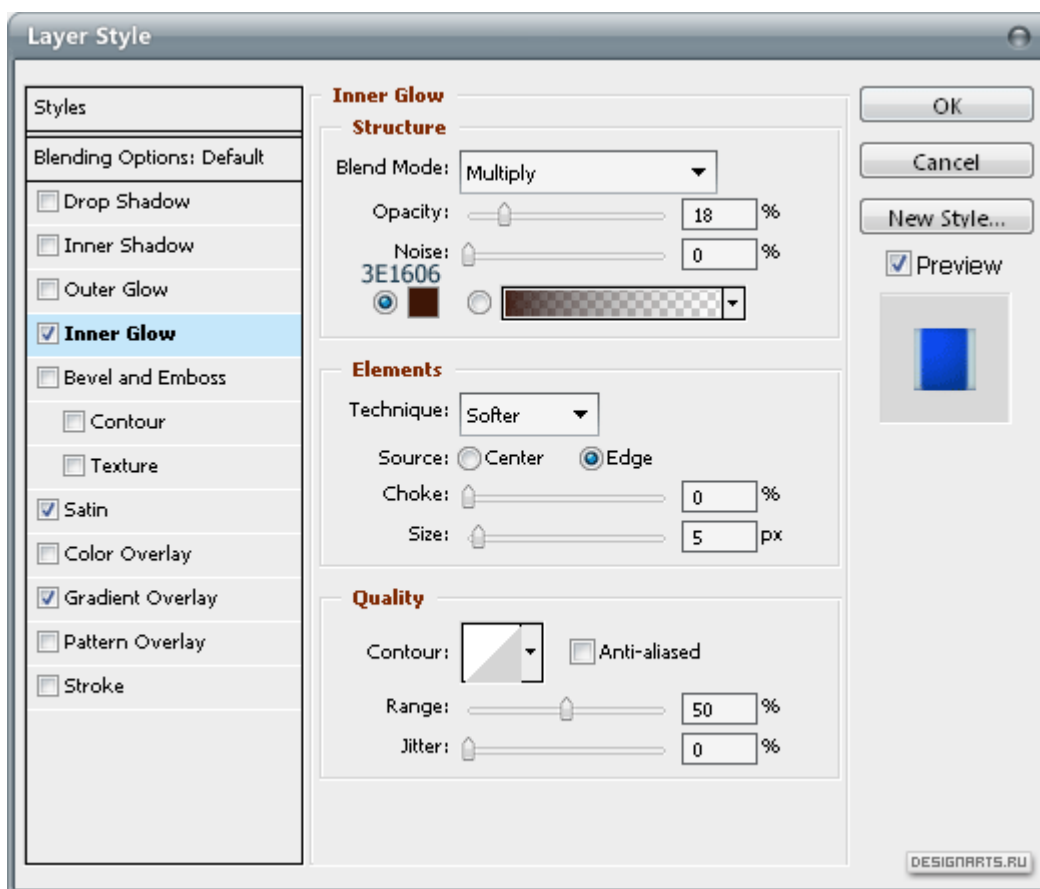


c) **Gradient Overlay** (Наложение градиента):

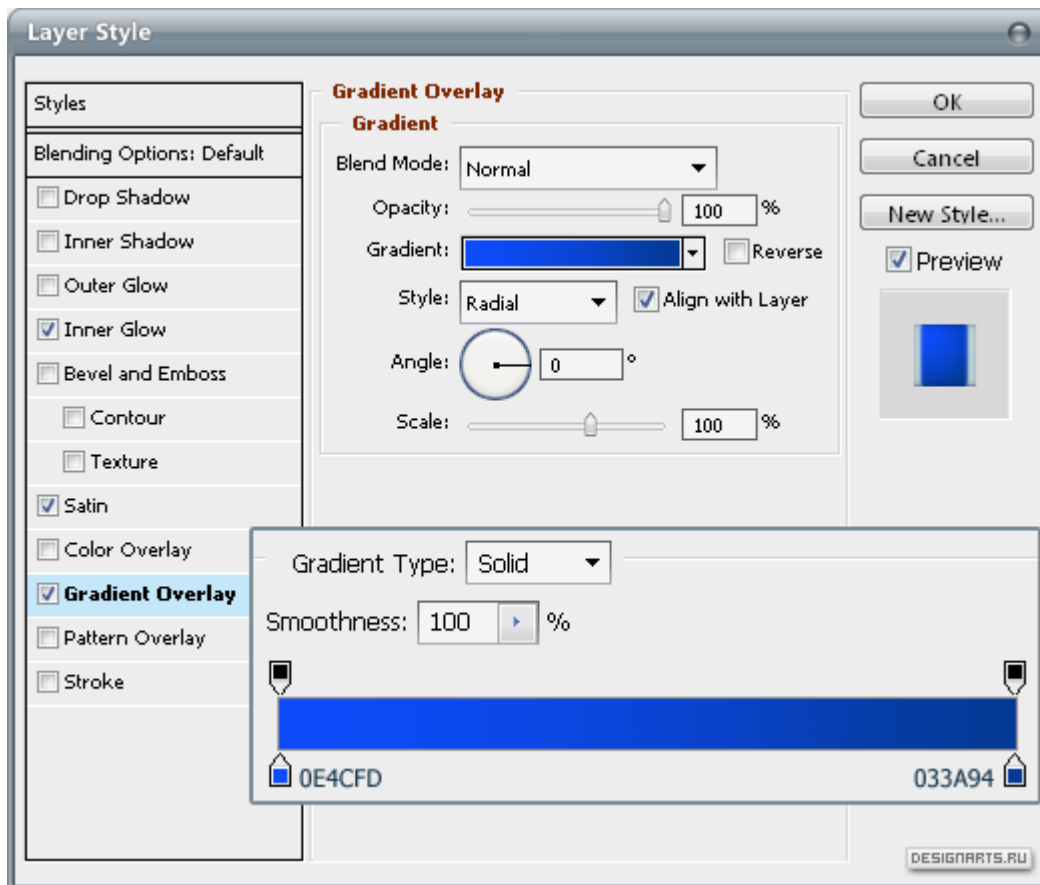


## 22. Эффекты для «Шариков»:

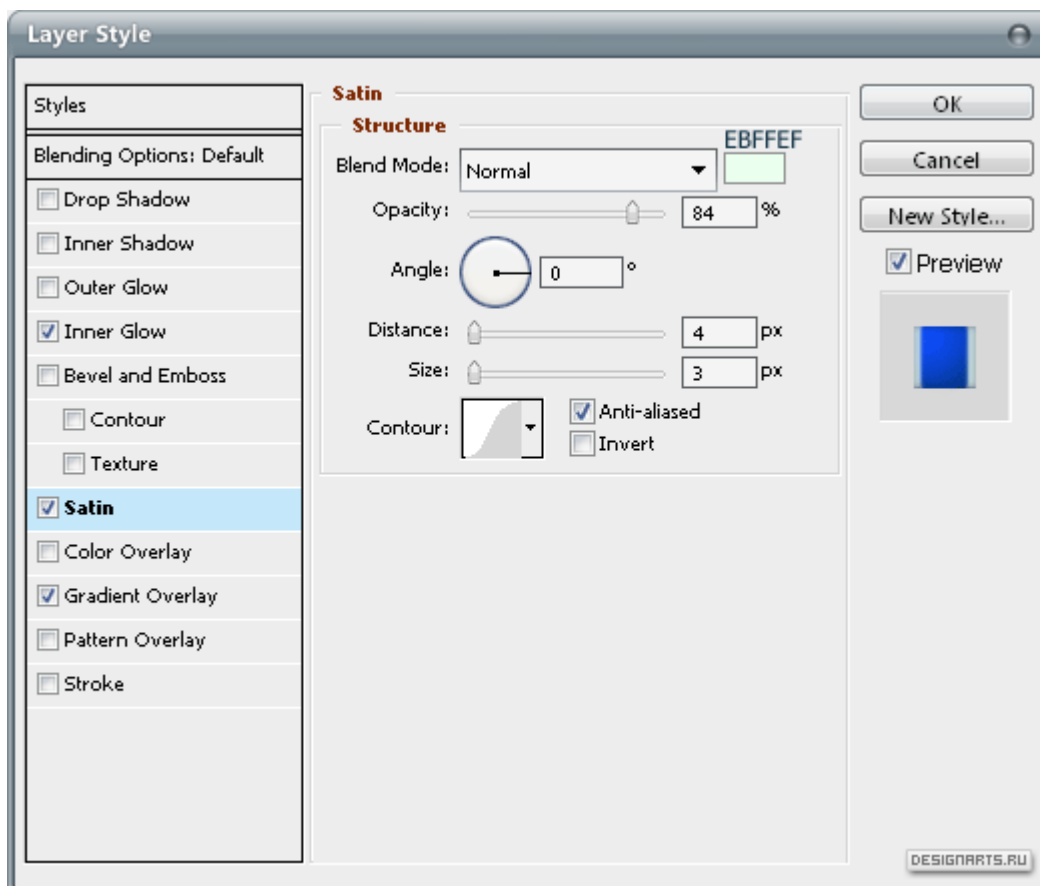
### а) Inner Glow (Внутреннее свечение):



### б) Gradient Overlay (Наложение градиента):

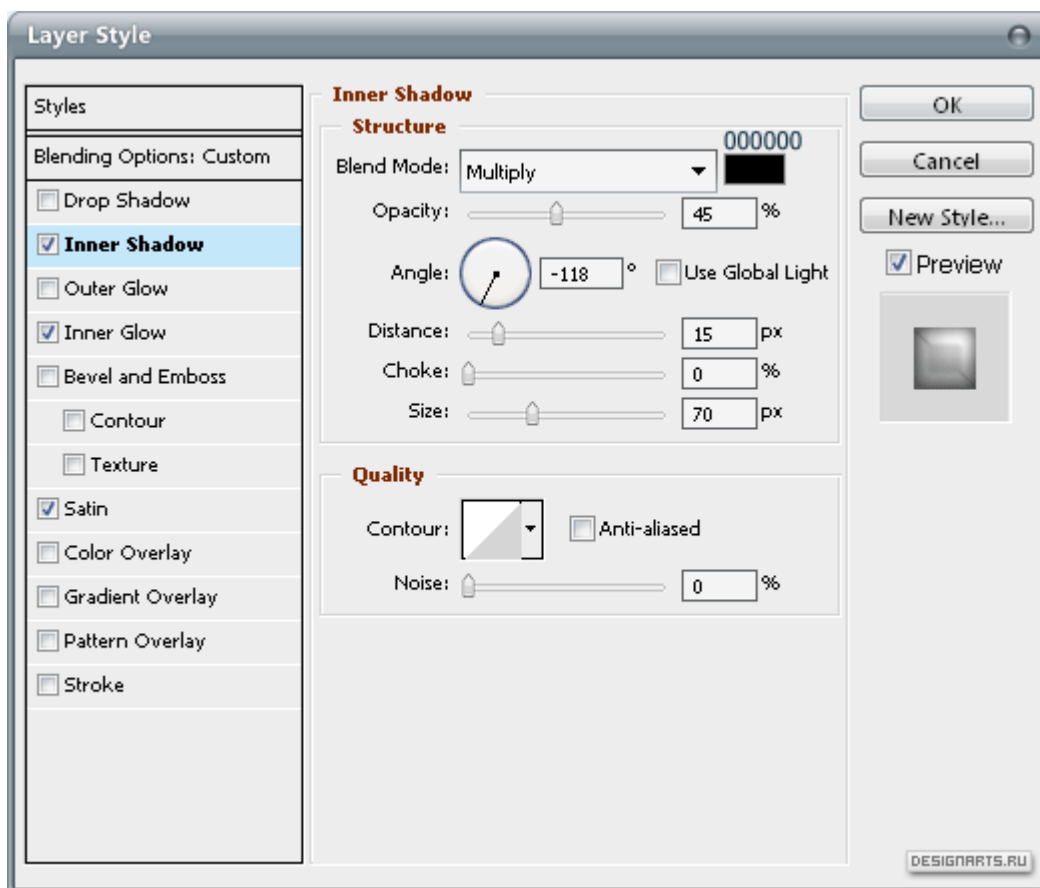


с) **Satin** (Глянец):

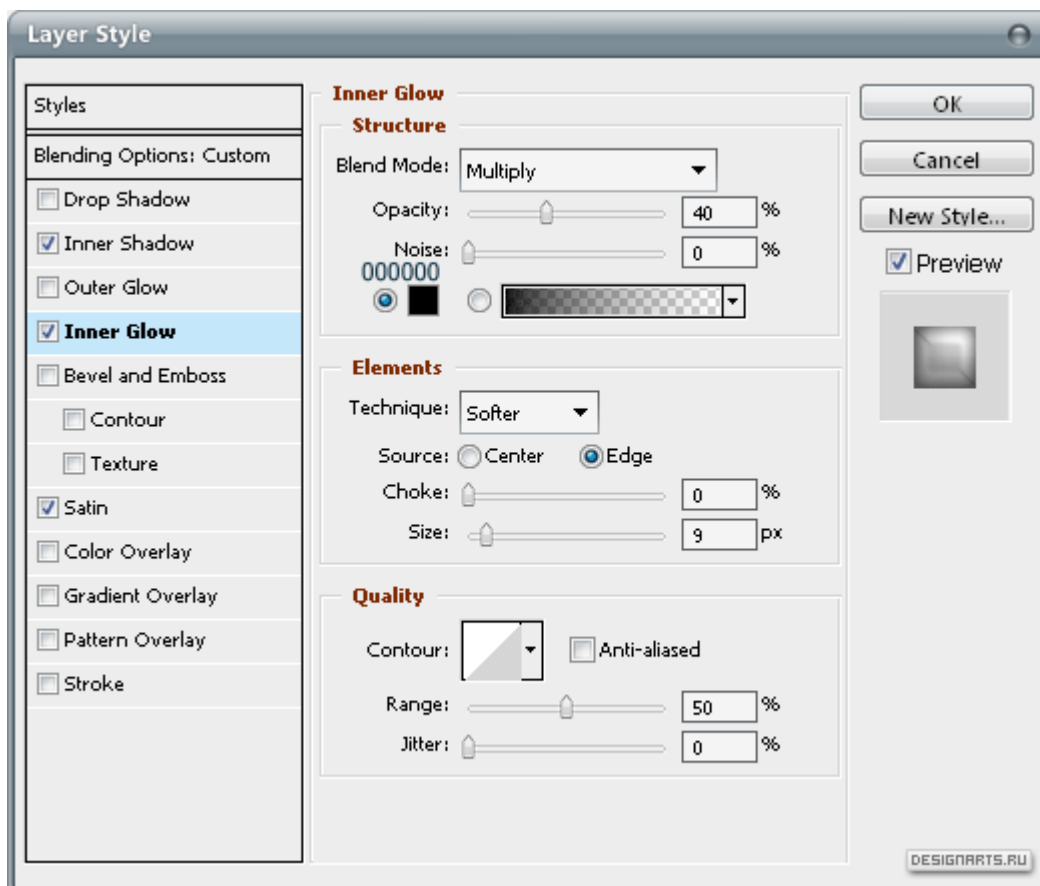


23. Эффекты для слоя «Сфера1»

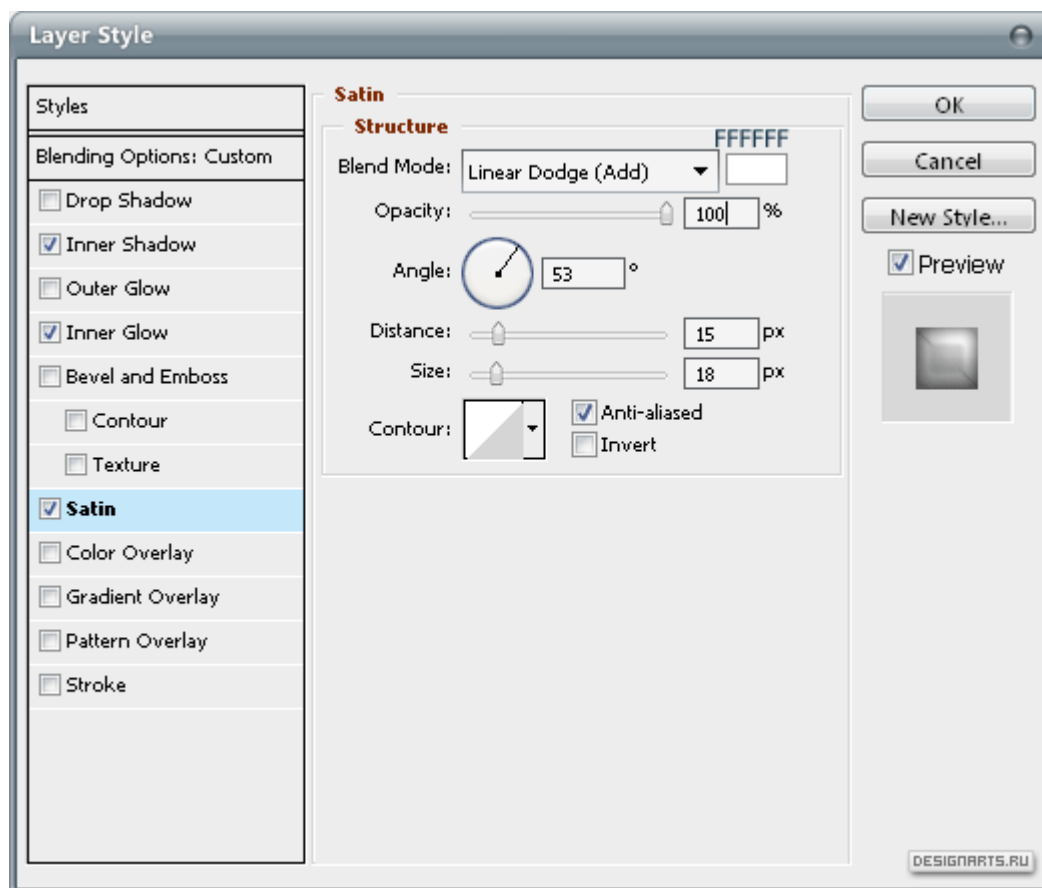
a) **Inner Shadow** (Внутренняя тень):



b) **Outer Glow** (Внешнее свечение):



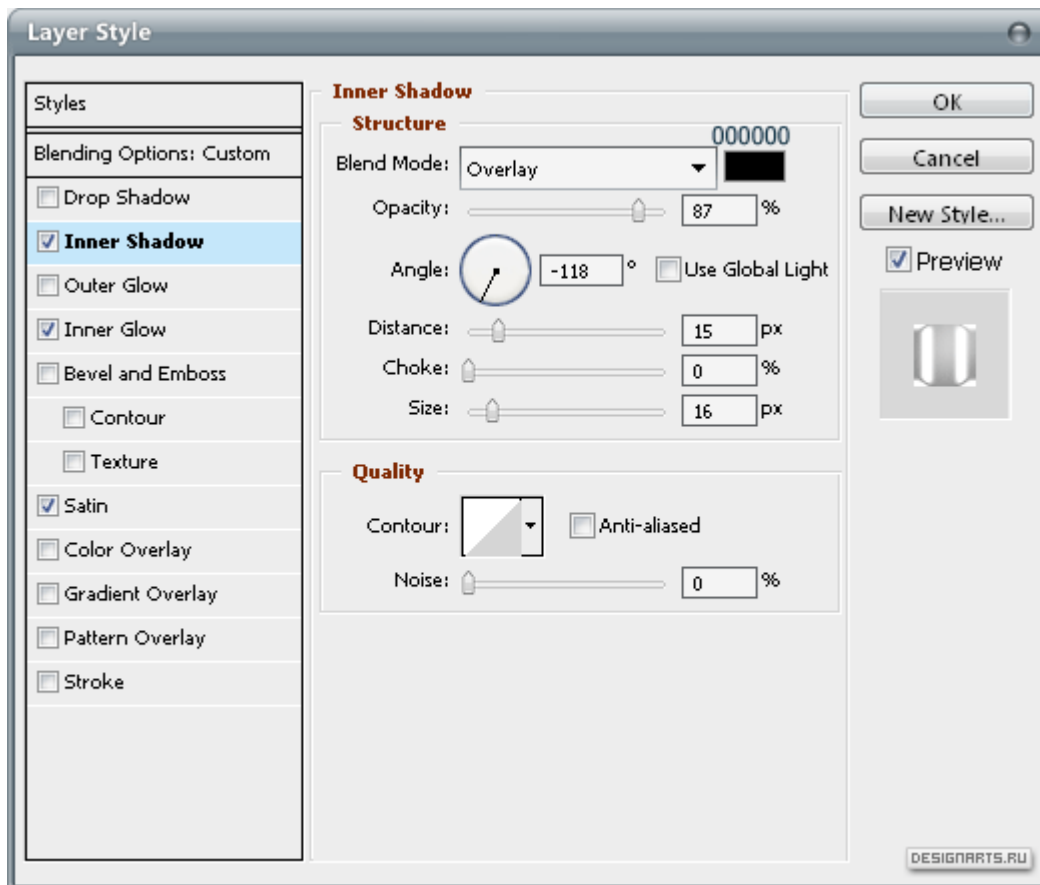
с) **Satin** (Глянец):



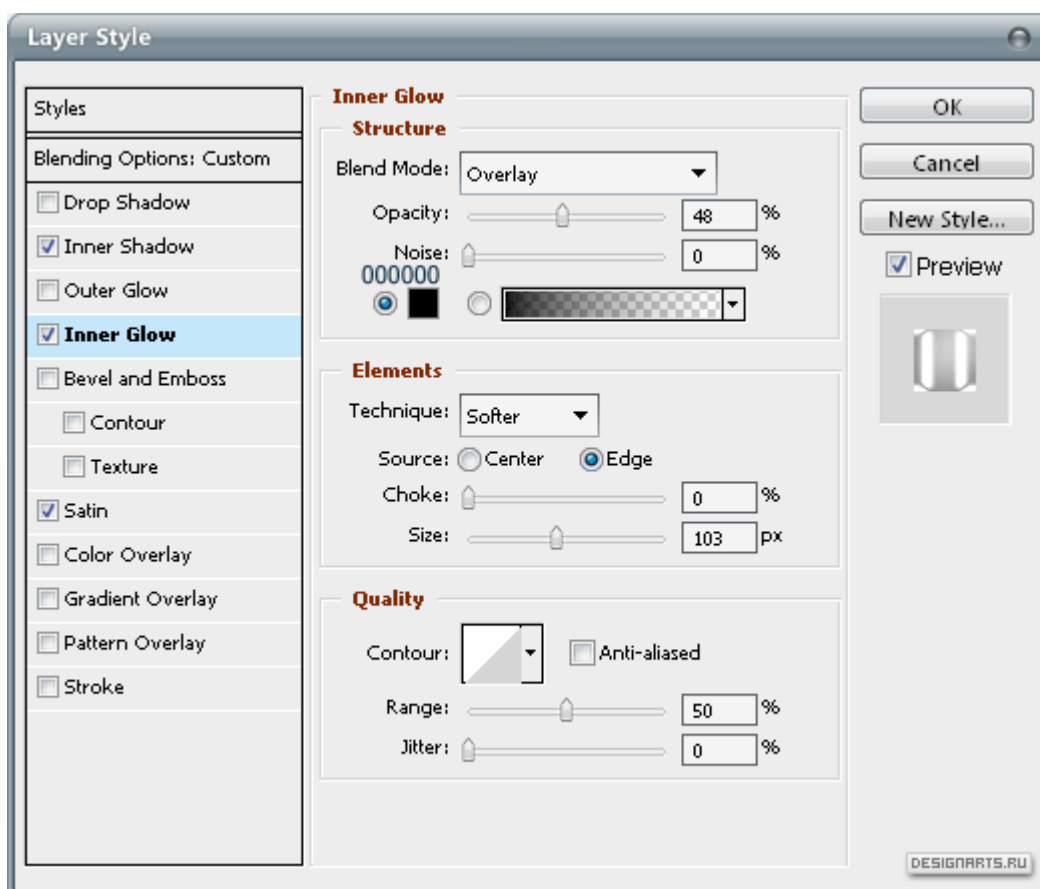
Так же не забудьте установить значение параметра **Fill Opacity** в 0% (находится на вкладке **Blending Options: Custom**).

24. Эффекты для слоя «Сфера2»:

а) **Inner Shadow** (Внутренняя тень):

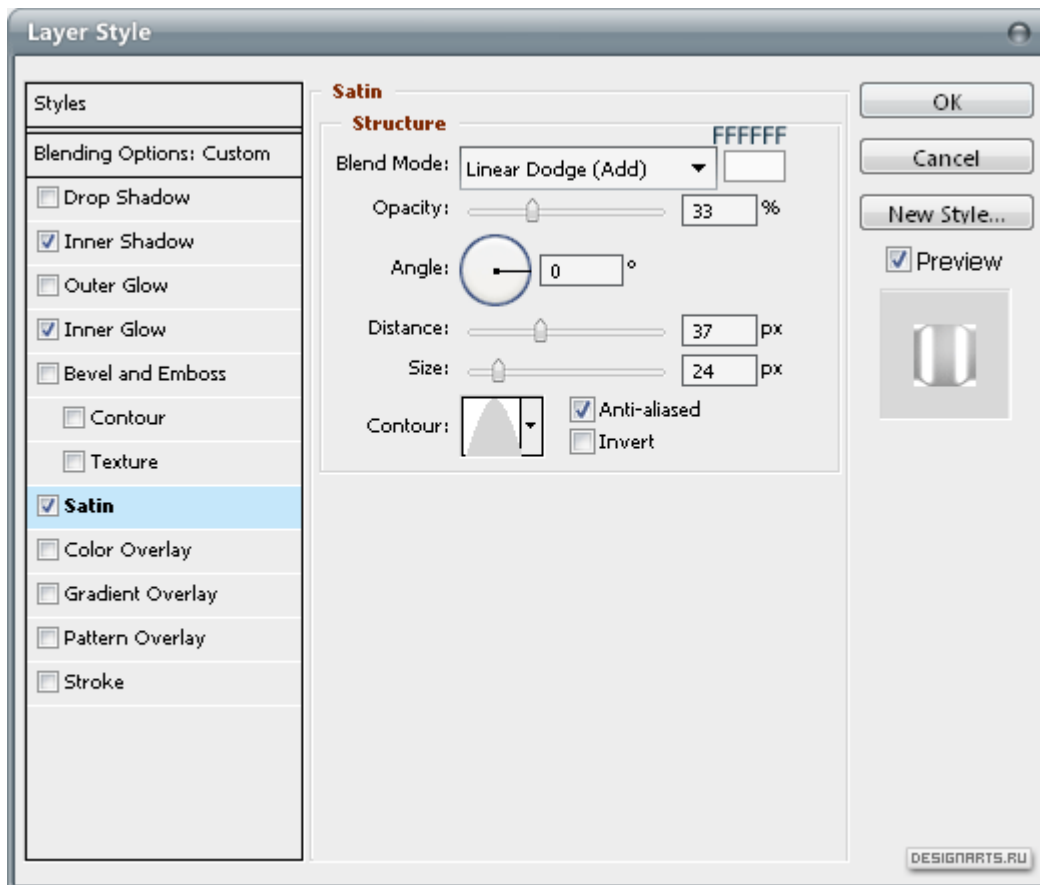


b) **Outer Glow** (Внешнее свечение):



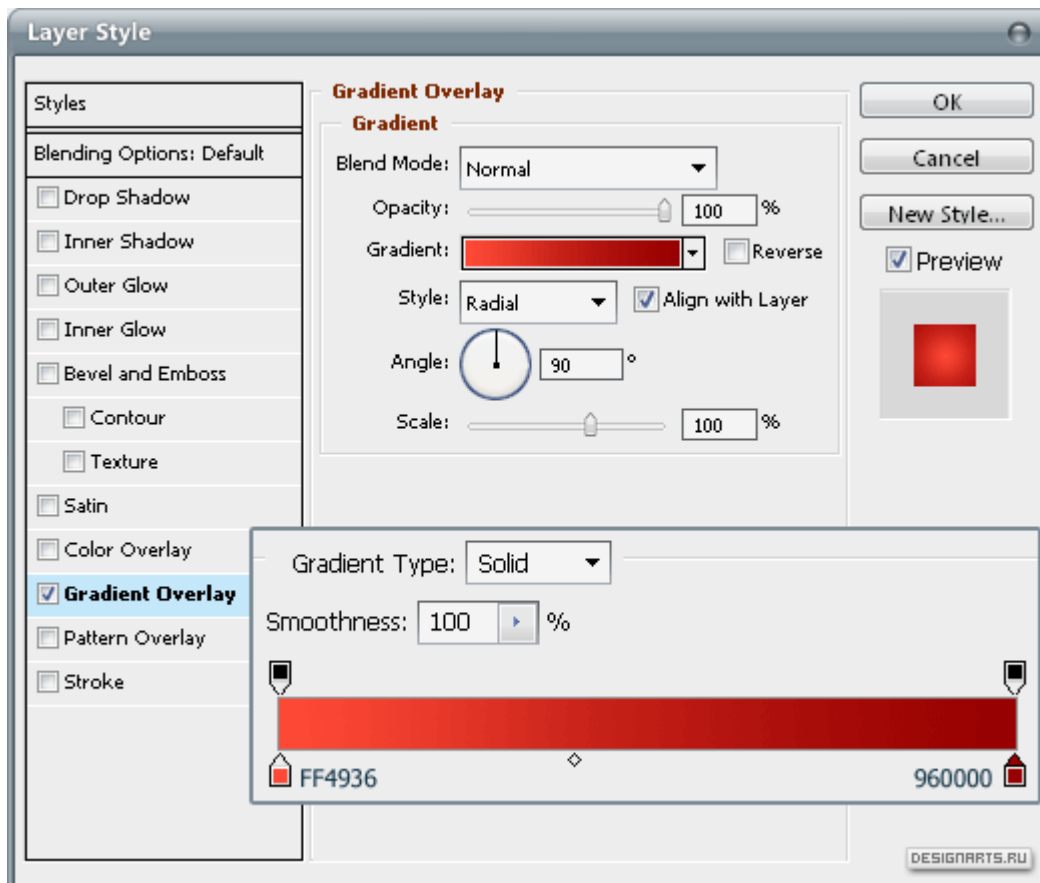
c) **Satin** (Глянec):





Так же не забудьте установить значение параметра **Fill Opacity** в 0% (находится на вкладке **Blending Options: Custom**).

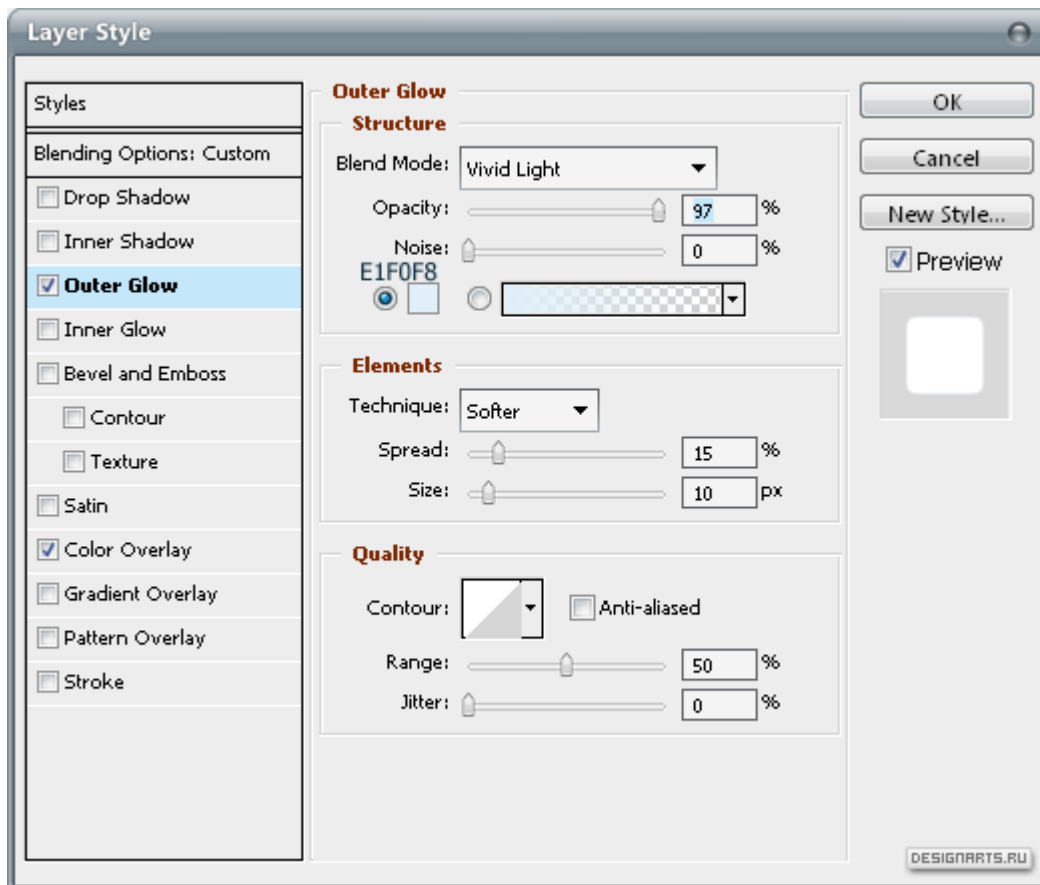
25. Остался только фон. Примените к слою с фоном эффект **Gradient Overlay** (Наложение градиента):



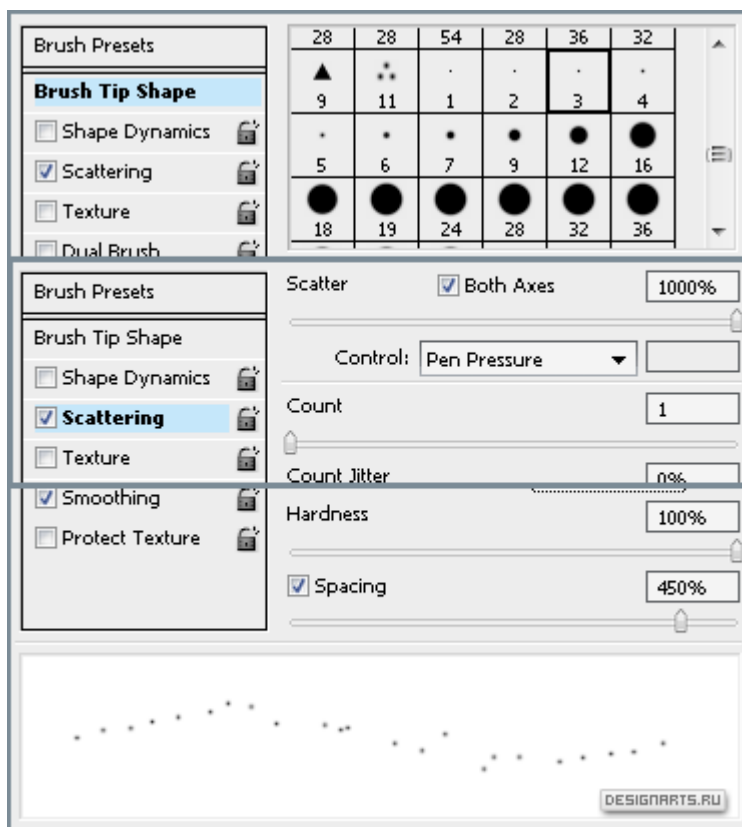
26. После применения всех эффектов должны получить следующее:



27. Украсим елку еще немного. Создайте новый слой «Огоньки». В отличие от обычной практики, применим к этому слою эффекты, даже ничего не успев на нем нарисовать. Итак, примените к слою эффект **Outer Glow** (Внешнее свечение):



28. Выберите инструмент **Brush Tool** (Кисть). В палитре кистей (**F5**) выберем простую кисть, диаметром 3px и выставим для нее следующие настройки:



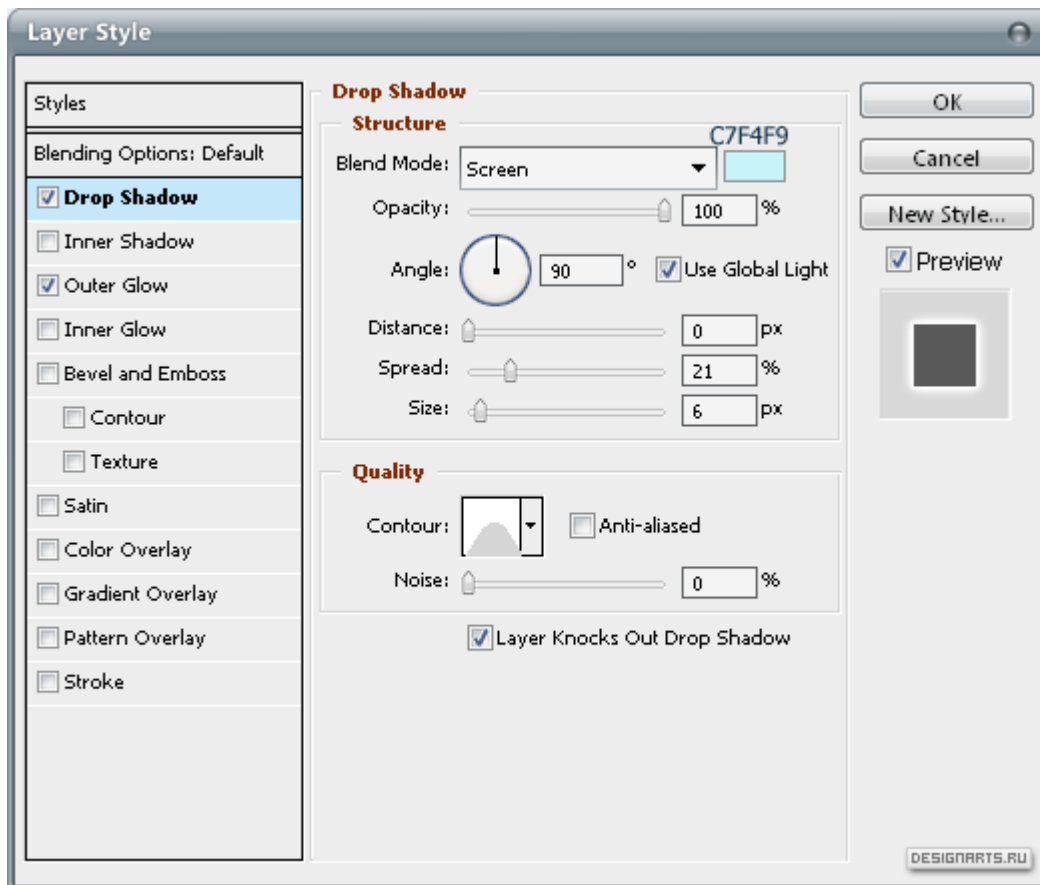
В качестве рабочего установите белый цвет.

Вот теперь, этой кисточкой, нужно добавить огоньков на елку. Просто поведите по ней кистью. Слишком густо располагать их не стоит. В результате должны получить что-то похожее:

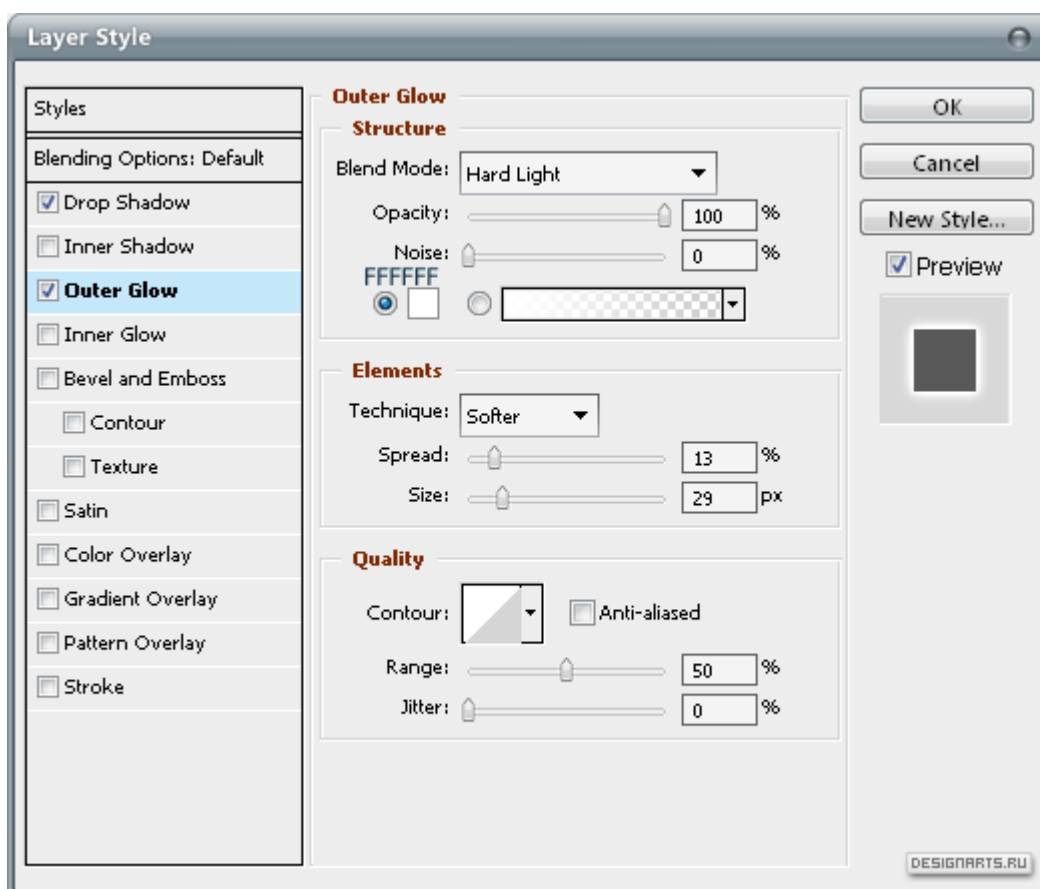


29. Добавим в шарик снега. Создайте новый слой «Снег1» и разместите его над слоем «Площадка». Примените к нему следующие эффекты:

а) **Drop Shadow** (Тень):



b) **Outer Glow** (Внешнее свечение):



Продолжая использовать ту же кисть, нарисуйте снежок за елкой, только не доходите до границ шара, оставив достаточно свободного места:



30. Создаем новый слой «Снег2» и располагаем его выше всех остальных. Установите для него те же эффекты, что использовались в предыдущем пункте. Нарисуем остальной снег в шарике, не боясь немного выходить за границы шарика, но стараясь не заходить за пределы слоя «Площадка» в нижней ее части:



31. Теперь растрируем эффекты в слое «Снег2». Для этого создадим новый слой. Выделим его и слой «Снег2» (удерживая **Ctrl**) в панели слоев. Клик правой кнопкой по названию одного из выделенных слоев и появившемся выпадающем меню выбираем пункт **Merge Layers** (Объединить слои). Получили один растровый слой.

32. Продолжая работать с полученным слоем заждем **Ctrl** и кликнем по уменьшенному изображению слоя «Сфера1» в панели слоев (как в 9-ом пункте). В результате этого получим выделение, по форме совпадающее с окружностью:



Наждем **Shift + Ctrl + I** для того, чтобы инвертировать выделение. Теперь у нас выделено все кроме внутренней части окружности, а это как раз тот снежок, который «выпал» за пределы сферы:



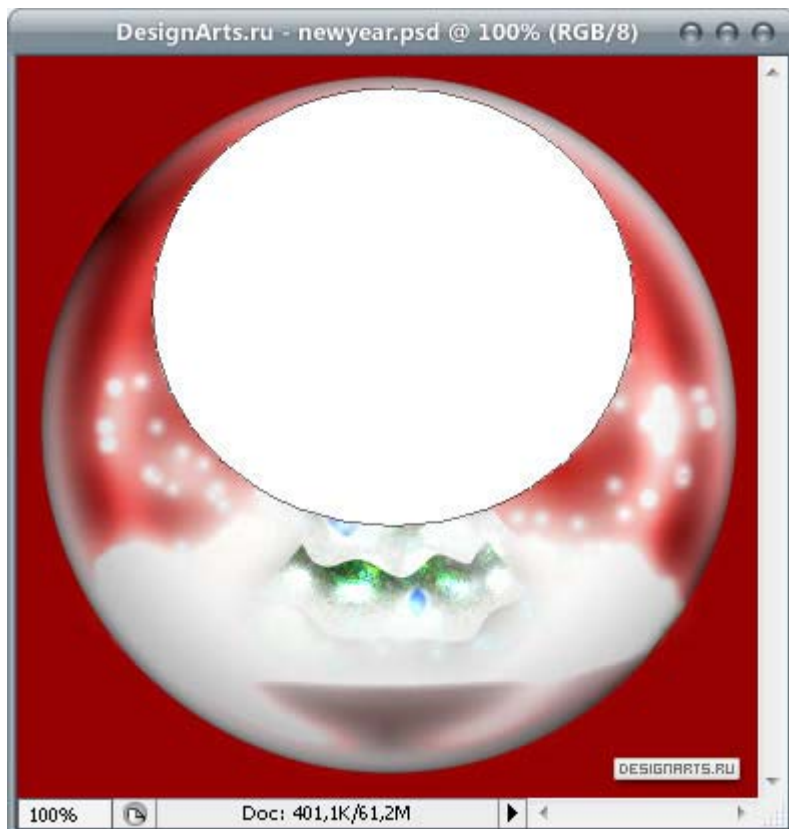
Нажмем клавишу **Del** и удалим его. Снимем выделение, нажав **Ctrl + D**:



33. Переместите слои «Сфера1» и «Сфера2» в панели слоев выше всех остальных (причем «Сфера1» должен быть выше «Сфера2»).

34. Добавим последний штрих. Выберите инструмент **Ellipse Tool** (Эллипс) и нарисуйте окружность белого цвета, которая будет бликом на шарике:





35. Примените к слою маску (кнопка **Add Layer Mask** (Новый слой-маска) в нижней части панели слоев) и с помощью инструмента **Gradient Tool** (Градиент) залейте маску черно-белым градиентом. Непрозрачность слоя поставьте на 70% (**Opacity** (Непрозрачность) в верхней части панели слоев).

Результатом стараний станет вот такой шарик с заснеженной елочкой:



Ну вот и всё.