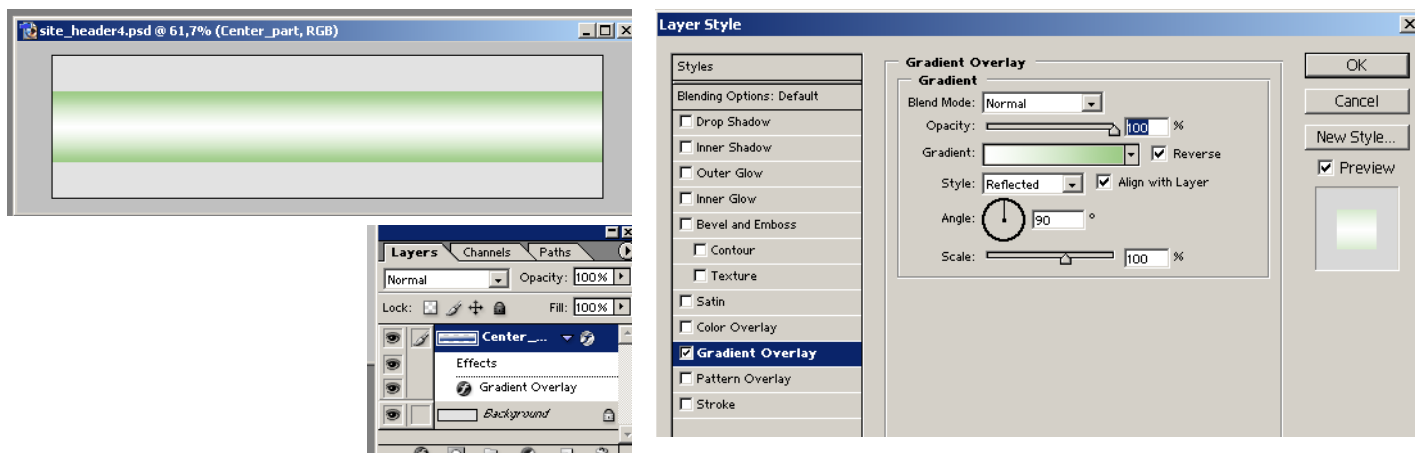


# Photoshop для дизайна веб-страниц. Упражнение 1

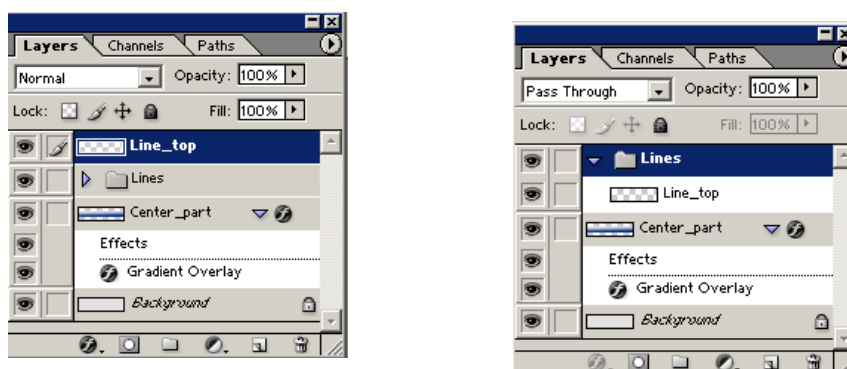
1. Создать документ размерами 780x200 пикселей и залить его белым цветом
2. Создать новый слой, назвать его Center\_part и выделив посередине полосу 780x100, применить к ней эффект градиентной заливки (Layer>Layer style>Gradient Overlay) с цветами белый и зеленый (#9CCB85)



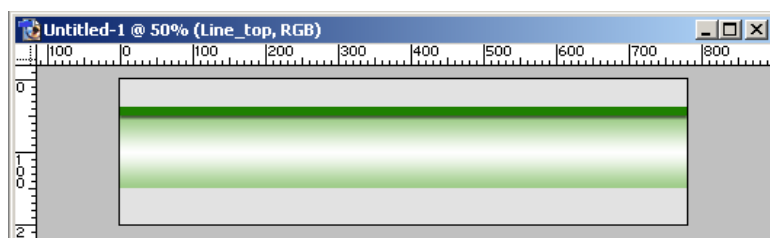
3. Создадим новый набор слоев (он необходим для упорядочивания работы с большим количеством слоев) и назовем его Lines, где разместим линии зеленого цвета.

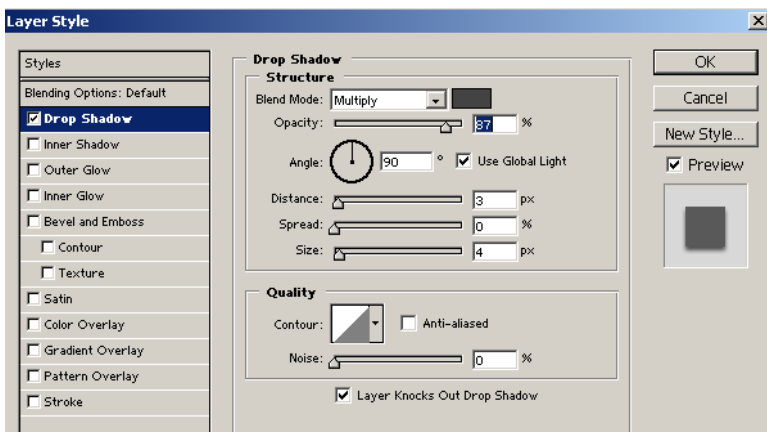


создадим выше него слой, назовем Line\_top и перетащим на папку, так чтобы слой оказался в ней.

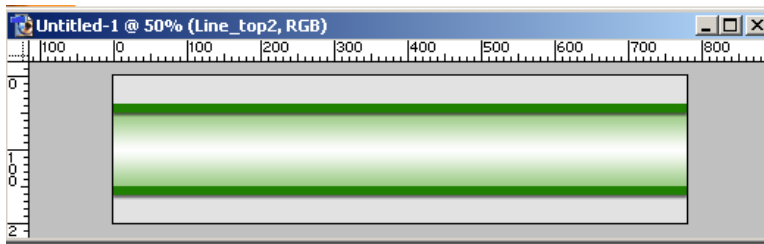


Построим в этом слое линию 780x12 пикселей и зальем ее зеленым цветом (#1F8001). Зададим для слоя эффект Drop Shadow (Layer>Layer Style>Drop Shadow) цвет тени #5E5E5E.

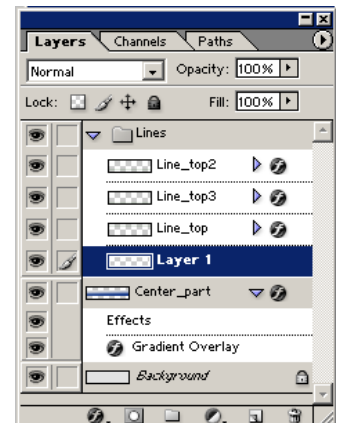
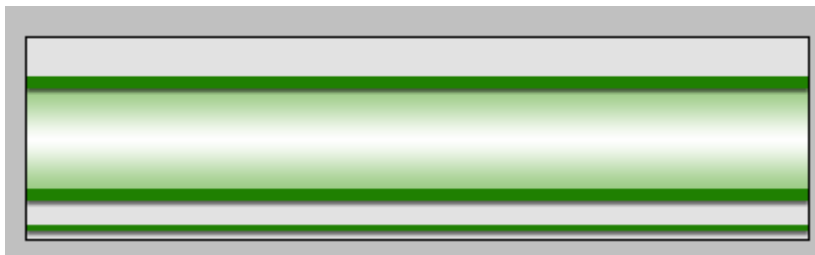




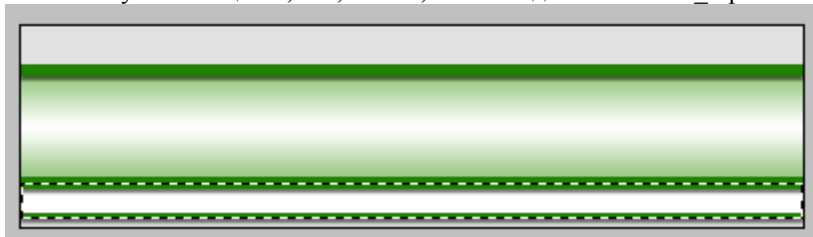
4. Продублировать слой Line\_top (Layer>Duplicate Layer), назвать его Line\_top2 и расположить, как показано на рисунке:



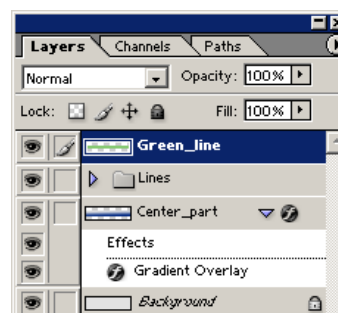
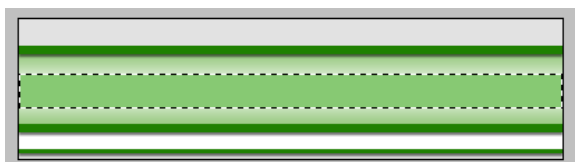
5. Продублировать слой Line\_top (Layer>Duplicate Layer), назвать его Line\_top3 изменить размеры линии 780x6 пикселей (Edit>Free Transform) и расположить, как показано на рисунке:



6. Вставить еще один слой Layer1 (см. предыдущий рисунок) и переименовать его White\_line, построить в нем полосу белого цвета, так чтобы, она находилась за Line\_top2 и Line\_top3



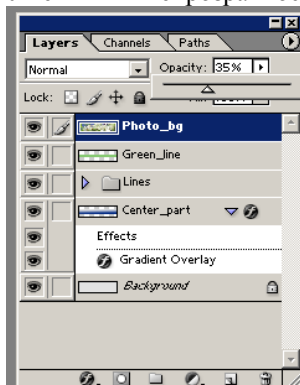
7. Создать слой Green\_line и построить полосу зеленого цвета (#87C973) размером 780x50 пикселей




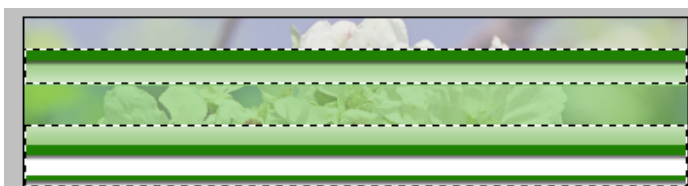
8. Открыть файл "apple\_tree.jpg", изменить его размеры (Image>Image Size), так, чтобы по ширине он был 780 пикселей, и выделить в нем область 780x200 пикселей. Скопировать данное выделение в документ в новый слой над слоем Green\_line и назвать этот слой Photo\_bg.



Уменьшить непрозрачность этого слоя:

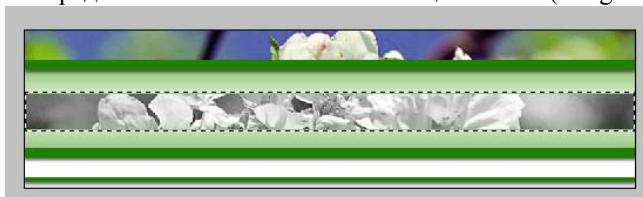


И убрать лишние линии, которые закрывают линии в предыдущих слоях выделив их инструментом  и удалить нажав Delete (смотри рисунок)

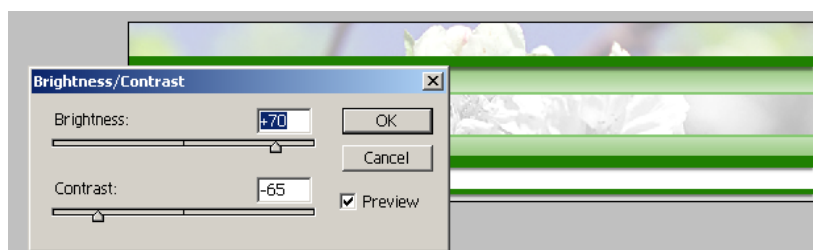


Увеличить непрозрачность этого слоя до 100%.

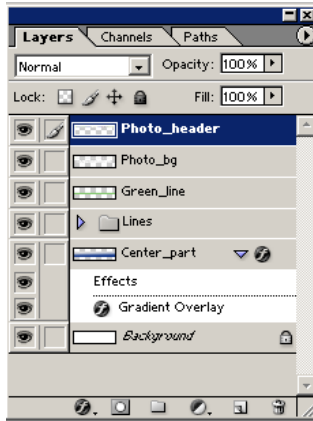
9. Выделить среднюю часть этого слоя и обесцветить ее (Image>Adjustment>Desaturate)



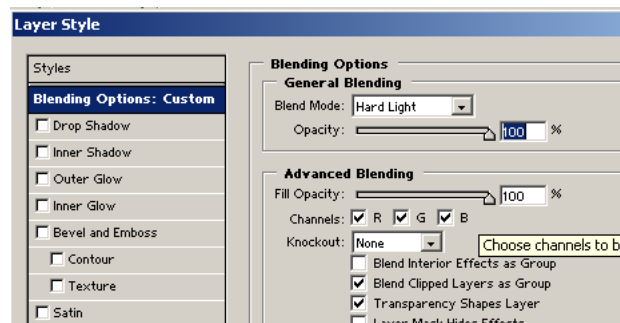
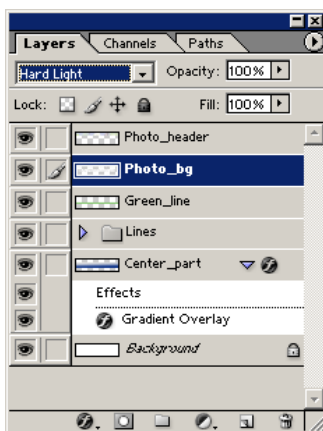
10. изменить яркость и контраст слоя (Image>Adjustments>Brightness/Contrast).



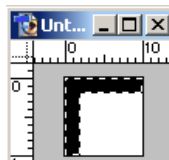
11. Выделить верхнюю часть, вырезать и вставить в новый слой, с названием Photo\_header



К слою Photo\_bg применить метод смешения Hard light (Можно использовать: Layer>Layer Style>Blending Options)



12. Для создания сетки потребуется создать новый документ 10x10 пикселей. Залить его белым цветом и сделать выделение шириной по 2 пикселя сверху и слева и залить их черным цветом (см. рисунок)

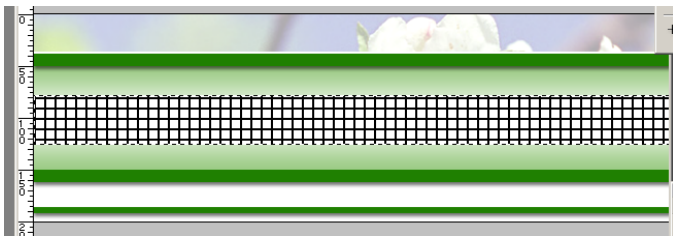


Отменить выделение и сохранить рисунок в качестве Образца фона Edit>Define Pattern. Образцу задать имя “square1”.

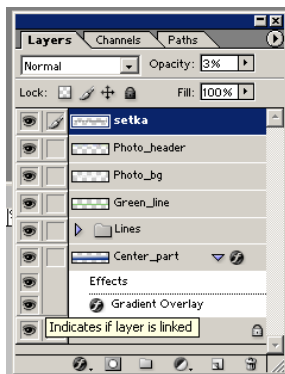
13. Перейти к документу с шапкой сайта выделить центральную полосу в слое Photo\_bg и создать новый слой с этим выделением. Перейти в этот новый слой и выбрав в свойствах заливки:



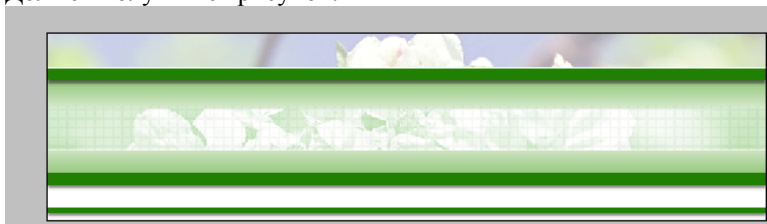
Залить сеткой выделение:



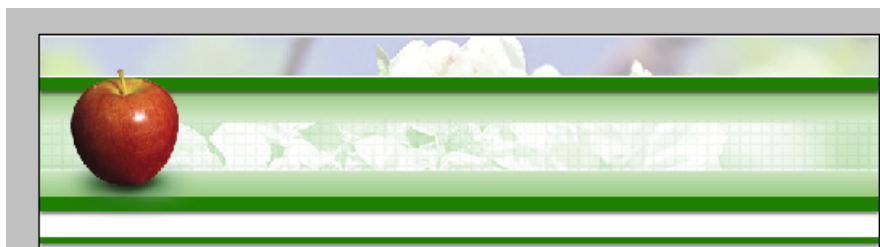
Назвать слой Setka и уменьшить его непрозрачность (Opacity) до 3%



Должен получиться рисунок:



14. Далее, открываем файл "apple.jpg" и вырезаем яблоко, располагаем его в новом слое, называем слой Apple.
15. Под этим слоем создаем новый слой Apple\_shadow, где строим тень от яблока.



16. Открываем файлы "nature\_568.jpg" и "romashka.jpg". Выделяем изображения и копируем в 2 слоя: один с листьями, второй – с ромашкой. Трансформируем объекты (Edit>Free Transform). Убираем дефекты с помощью стирательной резинки с параметрами жесткой кисти маленького размера, например 5 пикселей (создание формы для листа, погрешности выделения).



17. Вставляем новый слой, называем его Search\_fon и рисуем в нем прямоугольное выделение для фона. Заливаем фон зеленым цветом (#81BE63). Задаем теневой эффект (смотреть пункт 3, Drop Shadow)

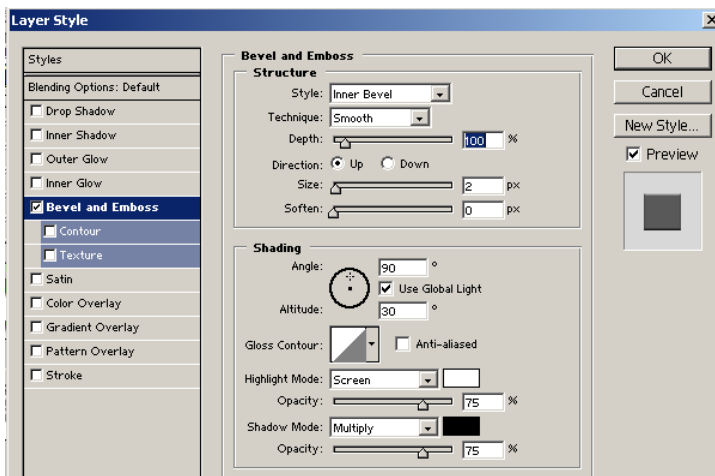


18. Вставляем еще один слой Search\_white, в котором будет полоса для поиска и , выделив область, заливаем ее белым цветом.

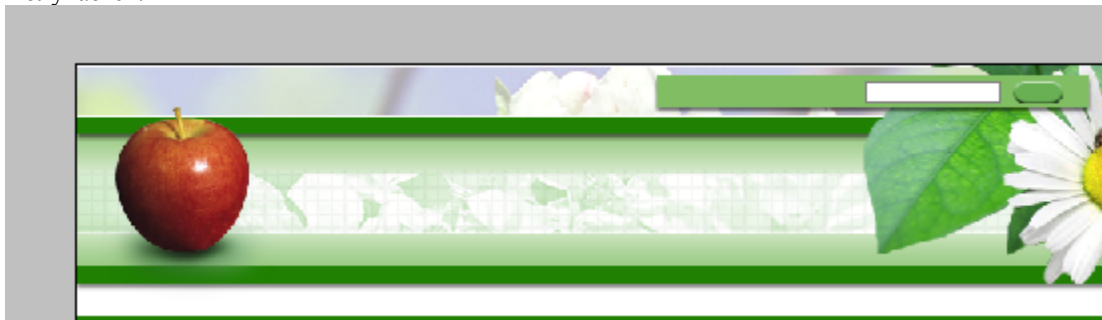
Выделение не снимаем и задаем для выделенной области контур серого цвета (Edit>Stroke) толщиной 1 пиксел.



19. Кнопку создаем с помощью инструмента  и задаем ей эффект (Layer>Layer Style>Bevel and Emboss)



Получается:



Далее вставляем надписи и графические элементы. Шрифт заголовка Garamond, остальных Arial.

В итоге должно получиться:

